

**UCHWAŁA NR 7806/23**  
**ZARZĄDU WOJEWÓDZTWA ŚWIĘTOKRZYSKIEGO**

z dnia 27 września 2023 roku

**w sprawie akceptacji Roczego Planu Kontroli programu regionalnego Fundusze Europejskie dla Świętokrzyskiego 2021-2027 na rok obrachunkowy 2023/2024.**

Na podstawie art. 41 ust. 1 i ust. 2 pkt 4 Ustawy z dnia 5 czerwca 1998 r. o samorządzie województwa (tj. Dz. U. z 2022 r. poz. 2094 z póź. zm.), art. 8 ust.1 pkt 2 oraz ust. 2 pkt 8 Ustawy z dnia 28 kwietnia 2022 r. o zasadach realizacji zadań finansowanych ze środków europejskich w perspektywie finansowej 2021-2027 (Dz. U. z 2022 r. poz. 1079 z póź. zm.), art. 72 ust. 1 lit. b) Rozporządzenia Parlamentu Europejskiego i Rady (UE) nr 2021/1060 z dnia 24 czerwca 2021 r. ustanawiającego wspólne przepisy dotyczące Europejskiego Funduszu Rozwoju Regionalnego, Europejskiego Funduszu Społecznego Plus, Funduszu Spójności, Funduszu na rzecz Sprawiedliwej Transformacji i Europejskiego Funduszu Morskiego, Rybackiego i Akwakultury, a także przepisy finansowe na potrzeby tych funduszy oraz potrzeby Funduszu Azylu, Migracji i Integracji Funduszu Bezpieczeństwa Wewnętrznego i Instrumentu Wsparcia Finansowego na rzecz Zarządzania Granicami i Polityki Wizowej (Dz. Urz. UE L 231 z 30.06.2021, str. 159, z późn. zm.), uchwała się co następuje:

**§ 1**

Akceptuje się Roczny Plan Kontroli programu regionalnego Fundusze Europejskie dla Świętokrzyskiego 2021-2027 na rok obrachunkowy 2023/2024 w brzmieniu stanowiącym Załącznik nr 1 do niniejszej uchwały.

**§ 2**

Wykonanie uchwały powierza się Marszałkowi Województwa Świętokrzyskiego.

**§ 3**

Uchwała wchodzi w życie z dniem podjęcia

**MARSZAŁEK**  
**WOJEWÓDZTWA ŚWIĘTOKRZYSKIEGO**  
**ANDRZEJ BĘTKOWSKI**

*(dokument podpisano elektronicznie)*

**Uzasadnienie do Uchwały Nr 7806/23**  
**Zarządu Województwa Świętokrzyskiego**  
**z dnia 27 września 2023 roku**

Zgodnie z zapisami art. 8 ust. 1 pkt 2 i art. 8 ust. 2 pkt 8 Ustawy z dnia 28 kwietnia 2022 r. o zasadach realizacji zadań finansowanych ze środków europejskich w perspektywie finansowej 2021-2027 (t.j. Dz. U. z 2022 r. poz. 1079 z póź. zm.) do zadań Instytucji Zarządzającej programem regionalnym Fundusze Europejskie dla Świętokrzyskiego 2021-2027 należy w szczególności prowadzenie kontroli realizacji niniejszego programu. Powyższe służy zapewnieniu, że system zarządzania i kontroli programu regionalnego działa prawidłowo, a wydatki ponoszone są zgodnie z prawem oraz zasadami unijnymi i krajowymi. Wykonanie powyższego zadania określają Wytoczne dotyczące kontroli realizacji programów polityki spójności na lata 2021–2027 z dnia 26.10.2022 r.

Instytucja Zarządzająca w celu realizacji wyżej wymienionego zadania sporządza Roczny Plan Kontroli, na który składa się m.in. opis systemu kontroli programu, plan kontroli systemowych, warunki kontroli projektów. Roczny plan kontroli jest przygotowywany przez Departamenty Urzędu Marszałkowskiego Województwa Świętokrzyskiego odpowiedzialne za proces kontroli projektów, a także przez Instytucję Pośredniczącą – Wojewódzki Urząd Pracy w Kielcach na okres roku obrachunkowego 2023/2024.



Fundusze Europejskie  
dla Świętokrzyskiego



Rzeczpospolita  
Polska

Dofinansowane przez  
Unię Europejską



WOJEWÓDZTWO  
ŚWIĘTOKRZYSKIE

Załącznik nr 1 do Uchwały Nr 7806/23  
Zarządu Województwa Świętokrzyskiego  
z dnia 27 września 2023 r.

# **ROCZNY PLAN KONTROLI PROGRAMU REGIONALNEGO FUNDUSZE EUROPEJSKIE DLA ŚWIĘTOKRZYSKIEGO 2021-2027**

**ROK OBRACHUNKOWY: 2023/2024**  
(tj. od 01 lipca 2023 r. do 30 czerwca 2024 r.)

## Spis treści

<b>1.</b>	<b>Instytucja Zarządzająca FEŚ 2021-2027.</b> .....	<b>3</b>
<b>2.</b>	<b>Zadania Instytucji Zarządzającej w zakresie kontroli systemowych oraz operacji dofinansowanych ze środków EFRR oraz EFS.</b> .....	<b>4</b>
<b>3.</b>	<b>Krótki opis dokumentów, w których w ramach programu regionalnego FEŚ 2021-2027 ujęto procedury związane z realizacją kontroli.</b> .....	<b>4</b>
<b>4.</b>	<b>Struktura organizacyjna Instytucji Zarządzającej FEŚ 2021-2027.</b> .....	<b>5</b>
<b>5.</b>	<b>Kontrole systemowe.</b> .....	<b>7</b>
<b>6.</b>	<b>Roczny plan kontroli projektów współfinansowanych ze środków EFS realizowanych w ramach programu regionalnego Fundusze Europejskie dla Świętokrzyskiego 2021-2027 z odrębnym planem kontroli IP WUP Kielce dla projektów realizowanych w ramach Priorytetu 10. Aktywni na rynku pracy (Szczegółowo określony w Rocznym planie kontroli IP WUP Kielce).</b> .....	<b>9</b>
6.1	Ogólne założenia dotyczące kontroli. ....	9
6.2	Planowany czas trwania kontroli oraz informacje na temat liczby osób przeprowadzających kontrolę. ....	11
6.3	Weryfikacja wniosków o płatność. ....	12
6.4	Kontrole projektów wybieranych w sposób konkurencyjny i niekonkurencyjny. ....	17
6.5	Zakres tematyczny kontroli projektów. ....	21
6.6	Ogólne założenia metodyki wyboru dokumentacji podczas: kontroli na miejscu, kontroli systemowych oraz kontroli Rocznych Planów Działania Pomocy Technicznej dokonywanych przez Oddział Kontroli EFS Departamentu Kontroli i Certyfikacji. ....	26
<b>7.</b>	<b>Roczny plan kontroli projektów współfinansowanych ze środków EFRR realizowanych w ramach Programu Regionalnego Fundusze Europejskie dla Świętokrzyskiego 2021-2027.</b> .....	<b>31</b>
7.1	Opis uwarunkowań prowadzenia procesu kontroli w roku obrachunkowym 2023/2024. ....	31
7.2	Założenia co do zasad kontroli projektów w ramach FEŚ 2021-2027 w roku obrachunkowym 2023/2024. ....	32

7.3	Założenia metodyki doboru próby projektów do kontroli w miejscu realizacji projektu lub w siedzibie podmiotu kontrolowanego .....	39
7.4	Weryfikacja wniosków o płatność Beneficjenta w Priorytetach: XI i XII - Pomoc Techniczna. ....	53
<b>8.</b>	<b>Kontrola prawidłowości realizacji Rocznych Planów Działania Pomocy Technicznej programu regionalnego Fundusze Europejskie dla Świętokrzyskiego 2021-2027. ....</b>	<b>55</b>
8.1	Prowadzenie kontroli prawidłowości Rocznych Planów Działania Pomocy Technicznej w Instytucji Pośredniczącej – Wojewódzkim Urzędzie Pracy w Kielcach, uczestniczącym w realizacji projektów Pomocy Technicznej FEŚ 2021-2027. ....	55
8.2	Prowadzenie kontroli prawidłowości Rocznych Planów Działania Pomocy Technicznej w departamentach Urzędu Marszałkowskiego Województwa Świętokrzyskiego w Kielcach, uczestniczących w realizacji projektów Pomocy Technicznej FEŚ 2021-2027. ....	57
<b>9.</b>	<b>Kontrole krzyżowe w ramach FEŚ 2021-2027. ....</b>	<b>60</b>
<b>10.</b>	<b>Roczny Plan Kontroli IP WUP Kielce. ....</b>	<b>62</b>

## **1. Instytucja Zarządzająca FEŚ 2021-2027.**

Podstawę powołania Instytucji Zarządzającej stanowią przepisy:

- art. 71 ust.1 Rozporządzenia Parlamentu Europejskiego i Rady (UE) nr 2021/1060 z dnia 24 czerwca 2021 r.,
- art. 8 ust. 1 pkt 2 Ustawy z dnia 28 kwietnia 2022 o realizacji zadań finansowanych ze środków europejskich w perspektywie finansowej 2021-2027, tzw. ustawy wdrożeniowej (Dz.U. 2022 poz. 1079 z późn. zm.),

oraz postanowienia zawarte w:

- Umowie Partnerstwa dla realizacji polityki spójności 2021-2027 w Polsce,
- Kontrakcie Programowym dla Województwa Świętokrzyskiego,
- Programie regionalnym Fundusze Europejskie dla Świętokrzyskiego 2021-2027,
- Regulaminie Organizacyjnym Urzędu Marszałkowskiego Województwa Świętokrzyskiego w Kielcach, stanowiącym załącznik do Uchwały Nr 6525/23 Zarządu Województwa Świętokrzyskiego z dnia 25 stycznia 2023 r. (tekst jednolity ze zm.),
- Warunki realizacji Priorytetu 10. Aktywni na rynku pracy, w ramach programu regionalnego Fundusze Europejskie dla Świętokrzyskiego 2021-2027 przez Wojewódzki Urząd Pracy w Kielcach, przyjętych Uchwałą Zarządu Województwa Świętokrzyskiego nr 6899/23 z dnia 12 kwietnia 2023 r. z póź. zm.

Na podstawie przywołanych powyżej przepisów Zarząd Województwa Świętokrzyskiego pełni rolę Instytucji Zarządzającej dla programu regionalnego Fundusze Europejskie dla Świętokrzyskiego 2021-2027 (IZ FEŚ 2021-2027).

Zarząd Województwa wykonuje swoje zadania w zakresie zarządzania i wdrażania FEŚ 2021-2027 za pomocą odpowiednich komórek organizacyjnych Urzędu Marszałkowskiego Województwa Świętokrzyskiego:

- Departamentu Inwestycji i Rozwoju (IR),
- Departamentu Wdrażania Europejskiego Funduszu Społecznego (EFS),
- Departamentu Budżetu i Finansów (BF),
- Departamentu Kontroli i Certyfikacji (KC),
- Departament Kontroli i Audytu (KA),
- Departament Organizacyjny i Kadr,
- Departament IT,
- Biuro Radców Prawnych,
- Departament Ochrony Zdrowia.

Zgodnie z zapisami art. 72 rozporządzenia ogólnego oraz art. 8 ust.1 pkt. 1 i pkt. 2 ustawy wdrożeniowej IZ odpowiada za zarządzanie Programem.

Na mocy art. 71 ust. 3 rozporządzenia ogólnego i w myśl art. 9 ust. 1 ustawy wdrożeniowej, Instytucja Zarządzająca powierzyła zarządzanie częścią FEŚ 2021-2027 Instytucji Pośredniczącej. IZ powierzyła funkcję IP w ramach FEŚ 2021-2027 - Wojewódzkiemu Urzędowi Pracy w Kielcach, na podstawie Warunków realizacji Priorytetu 10. Aktywni na rynku pracy, w ramach programu regionalnego Fundusze Europejskie dla Świętokrzyskiego 2021-2027 przez Wojewódzki Urząd Pracy w Kielcach, przyjętych Uchwałą Zarządu Województwa Świętokrzyskiego nr 6899/23 z dnia 12 kwietnia 2023 r. ze zm.

## **2. Zadania Instytucji Zarządzającej w zakresie kontroli systemowych oraz operacji dofinansowanych ze środków EFRR oraz EFS.**

Do szczegółowych zadań Instytucji Zarządzającej FEŚ 2021-2027 w zakresie kontroli należą, m.in.:

- weryfikacja dostarczenia współfinansowanych produktów i usług oraz tego, że wydatki zadeklarowane przez beneficjentów zostały faktycznie poniesione i są zgodne z odpowiednimi zasadami wspólnotowymi i krajowymi,
- prowadzenie kontroli realizacji dofinansowanych projektów,
- prowadzenie kontroli systemowej w tym w odniesieniu do IP WUP,
- zapewnienie przestrzegania wymogów w zakresie informacji i promocji.

## **3. Krótki opis dokumentów, w których w ramach programu regionalnego FEŚ 2021-2027 ujęto procedury związane z realizacją kontroli.**

- **Opis Systemu Zarządzania i Kontroli dla programu regionalnego Fundusze Europejskie dla Świętokrzyskiego 2021-2027:**

Jest dokumentem opisującym system zarządzania i kontroli w strukturach instytucjonalnych programu regionalnego Fundusze Europejskie dla Świętokrzyskiego 2021-2027.

- **Instrukcja Wykonawcza Instytucji Zarządzającej programem Fundusze Europejskie dla Świętokrzyskiego 2021-2027:**

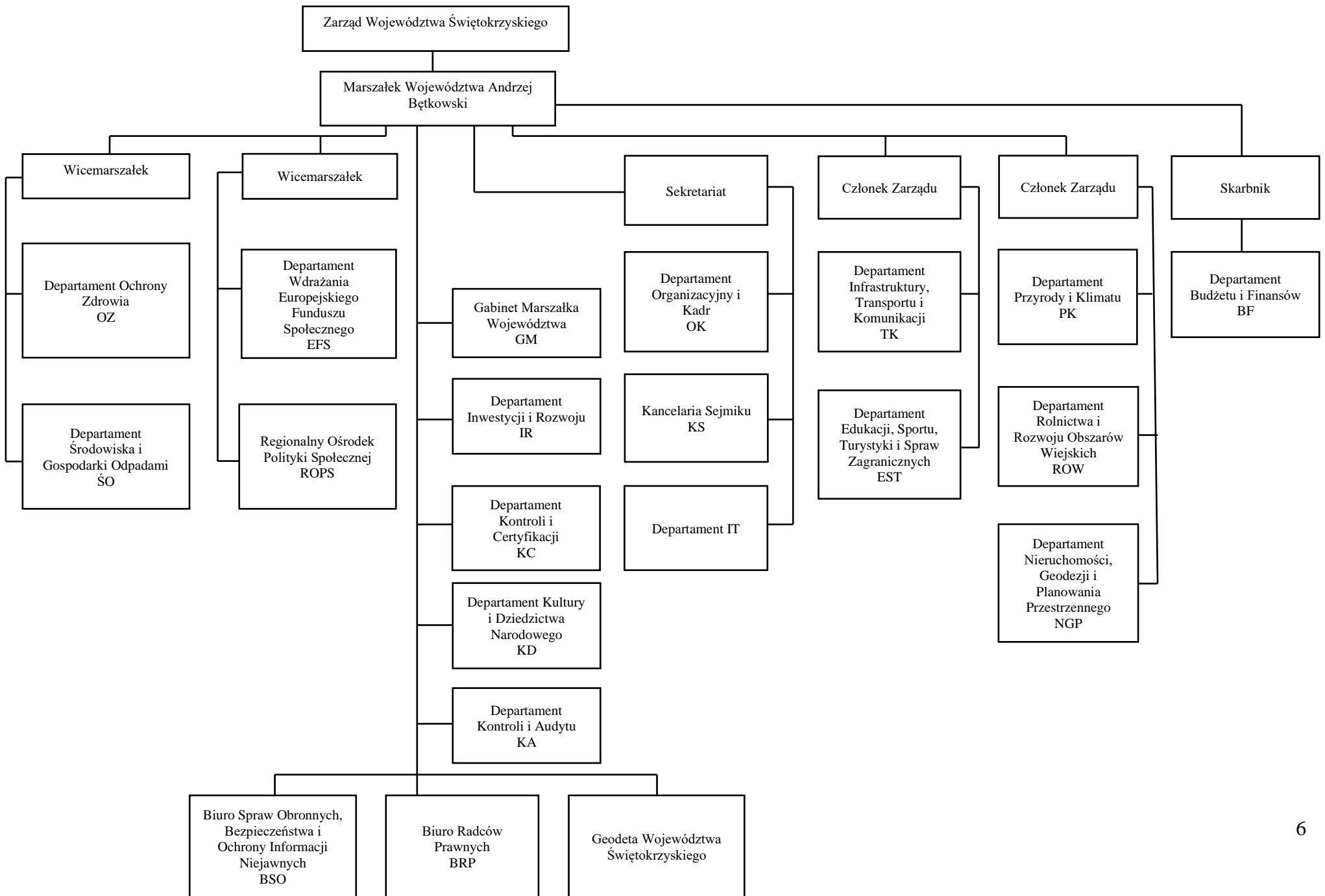
Jest dokumentem opisującym podstawowe procesy zachodzące podczas realizacji FEŚ 2021-2027. Instrukcja wskazuje sposób postępowania przy realizacji procesów występujących podczas realizacji programu poprzez określenie komórek odpowiedzialnych, terminów i zasad podległości.

- **Instrukcje Wykonawcze Wojewódzkiego Urzędu Pracy w Kielcach pełniące rolę Instytucji Pośredniczącej dla Priorytetu 10 Aktywni na rynku pracy programu Fundusze Europejskie dla Świętokrzyskiego 2021-2027:**

Jest dokumentem opisującym procedury jakie stosować będzie Instytucja Pośrednicząca w zakresie wdrażania FEŚ 2021-2027. Instrukcja wskazuje sposób postępowania przy realizacji procesów występujących podczas realizacji programu poprzez określenie komórek odpowiedzialnych, terminów i zasad podległości.

#### **4. Struktura organizacyjna Instytucji Zarządzającej FEŚ 2021-2027.**





## **5. Kontrole systemowe.**

### **Kontrole systemowe na miejscu**

#### **Kontrola Systemowa w Instytucji Pośredniczącej – WUP Kielce.**

Kontrola systemowa w IP WUP zostanie przeprowadzona przez pracowników Oddziału Kontroli EFS Departamentu Kontroli i Certyfikacji i obejmuje całość procesów realizowanych przez IP WUP (100%). Kontrola systemowa na miejscu dotyczy weryfikacji poprawności stosowania procedur oraz przestrzegania zapisów Warunków realizacji Priorytetu 10. Aktywni na rynku pracy w ramach programu regionalnego Fundusze Europejskie dla Świętokrzyskiego 2021-2027 przez Wojewódzki Urząd Pracy w Kielcach (z wyłączeniem działań 10.6, 10.9, 10.11) przyjętych Uchwałą nr 7364/23 Zarządu Województwa Świętokrzyskiego z dnia 05.07.2023 r. z późn. zm.

#### **Informacja o liczbie planowanych Kontroli systemowych w IP WUP.**

W roku obrachunkowym, tj. od 1 lipca 2023 r. do 30 czerwca 2024 r. Oddział Kontroli EFS w Departamencie Kontroli i Certyfikacji planuje przeprowadzić jedną kontrolę systemową.

#### **Zakres tematyczny kontroli systemowych w IP WUP.**

Kontrola systemowa realizowana na miejscu obejmie sprawdzenie poprawności stosowania procedur przez Instytucję Pośredniczącą i przestrzegania zapisów Warunków realizacji, a w szczególności:

- zgodności procesu wyboru projektów w sposób konkurencyjny i niekonkurencyjny z kryteriami wyboru oraz procedurami jednostki kontrolowanej,
- zgodności dokonywania rozliczeń finansowych z Wytycznymi dotyczącymi kwalifikowalności wydatków na lata 2021-2027 (sposobu weryfikacji i zatwierdzania wydatków przez IP),
- prawidłowości oraz zgodności z procedurami realizacji obowiązków w zakresie kontroli,
- prawidłowości oraz terminowości realizacji obowiązków w zakresie monitorowania oraz opracowywania i przekazywania sprawozdań z realizacji Działania,
- prawidłowości realizacji obowiązków w zakresie odzyskiwania środków od beneficjentów,
- prowadzenia rejestru obciążeń na projekcie oraz informowania o nieprawidłowościach,
- poprawności realizacji zadań z zakresu promocji i informacji,
- przestrzegania zasad archiwizacji dokumentów,
- realizacji obowiązków w zakresie wprowadzania danych do systemu CST2021,
- realizacji obowiązków w zakresie zabezpieczenia i przetwarzania danych osobowych zgodnie z Rozporządzeniem Parlamentu Europejskiego i Rady (UE) 2016/679 z dnia 27 kwietnia 2016 r. w sprawie ochrony osób fizycznych w związku z przetwarzaniem danych osobowych i w sprawie swobodnego przepływu takich danych oraz uchylenia dyrektywy 95/46/WE (ogólne rozporządzenie o ochronie danych) oraz ustawą z dnia 10 maja 2018 r. o ochronie danych osobowych,
- zachowania właściwej ścieżki audytu dla realizowanych procesów w IP,

- poprawność podpisywanych przez IP umów/decyzji o dofinansowanie projektu z beneficjentami w ramach Działań wdrażanych przez IP,
- poprawności nadzoru IP nad wykonaniem przez beneficjentów obowiązków wynikających z zawartych z nimi umów/decyzji o dofinansowanie projektu,
- monitorowania i przeciwdziałania zagrożeniom korupcyjnym.

### Harmonogram planowanych kontroli systemowych w IP.

Miesiąc/ Kwartał	Institucja Kontrolująca	Kontrolowana instytucja	Kontrolowane procesy	Czas trwania kontroli (w dniach)	Liczebność zespołu kontrolującego	Informacje dodatkowe
II kw. 2024 r.	Urząd Marszałkowski Województwa Świętokrzyskiego Departament Kontroli i Certyfikacji	Instytucja Pośrednicząca – Wojewódzki Urząd Pracy w Kielcach (Kontrola przeprowadzo na będzie przez Oddział Kontroli EFS)	<ul style="list-style-type: none"> <li>– proces wyboru projektów,</li> <li>– podpisywanie umów o dofinansowanie projektów,</li> <li>– procesy w zakresie kontroli,</li> <li>– proces dokonywania rozliczeń finansowych, w tym weryfikacja poprawności kwalifikowania wydatków,</li> <li>– realizacja obowiązków w zakresie prowadzenia danych do CST2021,</li> <li>– zachowania właściwej ścieżki audytu dla realizowanych procesów w IP,</li> <li>– przestrzegania procedur jednostki kontrolowanej, w tym Instrukcji Wykonawczych IP,</li> <li>– procesy w zakresie monitorowania i sprawozdawczości,</li> <li>– realizacja obowiązków w zakresie zabezpieczania i przetwarzania danych osobowych zgodnie z Rozporządzeniem Parlamentu Europejskiego i Rady (UE) 2016/679 z dnia 27 kwietnia 2016 r. w sprawie ochrony osób</li> </ul>	5-10	3-5	

			fizycznych w związku z przetwarzaniem danych osobowych i w sprawie swobodnego przepływu takich danych oraz uchylenia dyrektywy 95/46/WE (ogólne rozporządzenie o ochronie danych) oraz ustawą z dnia 10 maja 2018 r. o ochronie danych osobowych, – zadania z zakresu informacji i promocji, – zasady archiwizacji dokumentów.			
--	--	--	--	--	--	--

Czas trwania kontroli systemowej będzie wynosił od 4 do 10 dni roboczych. Zgodnie z decyzją Instytucji przeprowadzającej kontrolę, w uzasadnionych przypadkach czas trwania kontroli może zostać wydłużony.

Zespół kontrolujący będzie się składał z 2-5 osób wraz z kierownikiem Zespołu kontrolującego. W skład Zespołu kontrolującego mogą wchodzić pracownicy innych komórek, w celu zapewnienia odpowiedniego wsparcia merytorycznego.

**6. Roczny plan kontroli projektów współfinansowanych ze środków EFS realizowanych w ramach programu regionalnego Fundusze Europejskie dla Świętokrzyskiego 2021-2027 z odrębnym planem kontroli IP WUP Kielce dla projektów realizowanych w ramach Priorytetu 10. Aktywni na rynku pracy (Szczegółowo określony w Rocznym planie kontroli IP WUP Kielce).**

**6.1 Ogólne założenia dotyczące kontroli.**

Kontrola projektów w miejscu ich realizacji lub w siedzibie beneficjenta ma na celu weryfikację prawidłowości realizacji projektu zgodnie z umową/porozumieniem/decyzją o dofinansowanie projektu oraz załączonym do niej wnioskiem o dofinansowanie projektu oraz sprawdzenie, czy poniesione wydatki przedstawiane przez beneficjenta we wnioskach o płatność są zgodne ze stanem rzeczywistym, harmonogramem realizacji projektu, harmonogramem płatności oraz budżetem projektu. Kontrola projektów w miejscu ich realizacji (wizyta monitoringowa) lub w siedzibie beneficjenta jest formą weryfikacji wydatków potwierdzającą, że:

- współfinansowane produkty i usługi zostały dostarczone,

- faktyczny stan realizacji projektu jest zgodny z umową o dofinansowanie i odpowiada informacjom ujętym we wnioskach o płatność oraz w innych dokumentach przekazywanych do instytucji kontrolującej,
- wydatki zadeklarowane przez beneficjentów w związku z realizowanymi projektami zostały rzeczywiście poniesione i są zgodne z wymaganiami programu operacyjnego oraz z zasadami unijnymi i krajowymi.

Zgodnie z zapisami dokumentu pn. „Opis Systemu Zarządzania i Kontroli dla programu regionalnego Fundusze Europejskie dla Świętokrzyskiego 2021-2027”, orientacyjna liczba etatów w Oddział Kontroli EFS Departamentu Kontroli i Certyfikacji liczy 25 etatów. Działając na podstawie ustawy o zasadach prowadzenia polityki rozwoju z dnia 6 grudnia 2006 r. (tj. Dz.U.2023.1259 z późn. zm.) oraz ustawy z dnia 28 kwietnia 2022 r. o zasadach realizacji zadań finansowanych ze środków europejskich w perspektywie finansowej 2021-2027 (Dz.U. 2022 poz. 1079 z późn. zm.), w roku obrachunkowym 2023/2024 Oddział Kontroli EFS przeprowadzi kontrole projektów w ramach następujących Priorytetów programu regionalnego Fundusze Europejskie dla Świętokrzyskiego 2021-2027:

**Priorytet FESW.07 Zdrowi i aktywni zawodowo.**

1. Działanie FESW.07.01 Wsparcie zdrowotne świętokrzyskich pracowników.
2. Działanie FESW.07.02 Programy rehabilitacyjne ułatwiające powrót na rynek pracy.

**Priorytet FESW.08 Edukacja na wszystkich etapach życia.**

1. Działanie FESW.08.01 Wsparcie edukacji przedszkolnej.
2. Działanie FESW.08.02 Podnoszenie jakości kształcenia podstawowego.
3. Działanie FESW.08.03 Wysoka jakość edukacji ponadpodstawowej ogólnej.
4. Działanie FESW.08.04 Rozwój szkolnictwa branżowego.
5. Działanie FESW.08.05 Wsparcie edukacji osób dorosłych.

**Priorytet FESW.09 Usługi społeczne i zdrowotne.**

1. Działanie FESW.09.01 Aktywna integracja społeczna i zawodowa.
2. Działanie FESW.09.02 Kompleksowe wsparcie sektora ekonomii społecznej.
3. Działanie FESW.09.03 Aktywna integracja społeczna i zawodowa obywateli państw trzecich.
4. Działanie FESW.09.04 Zwiększenie dostępności usług społecznych i zdrowotnych.
5. Działanie FESW.09.05 Wsparcie rodzin oraz pieczy zastępczej.
6. Działanie FESW.09.06 Podnoszenie potencjału partnerów społecznych i organizacji społeczeństwa obywatelskiego.

**Priorytet FESW.10 Aktywni na rynku pracy.**

1. Działanie FESW.10.01 Aktywizacja zawodowa osób bezrobotnych i poszukujących pracy.
2. Działanie FESW.10.02 Wsparcie osób młodych na regionalnym rynku pracy.
3. Działanie FESW.10.03 Wsparcie osób młodych z grupy NEET- Inicjatywa ALMA.
4. Działanie FESW.10.04 Kompetentne kadry instytucji rynku pracy w regionie.
5. Działanie FESW.10.05 Zrównoważony rynek pracy – nowa „JA”.

6. Działanie FESW.10.06 Konkurencyjne kadry świętokrzyskich pracodawców i przedsiębiorstw.
7. Działanie FESW.10.07 Działania na rzecz osób zagrożonych utratą pracy.
8. Działanie FESW.10.08 Zwiększenie możliwości zawodowych osób zatrudnionych.
9. Działanie FESW.10.09 Podnoszenie kwalifikacji i umiejętności osób dorosłych w regionie.
10. Działanie FESW.10.10 Zwiększenie możliwości zawodowych osób ubogich pracujących.
11. Działanie FESW.10.11 Wsparcie osób powracających z zagranicy – EURES.

### **Projekty realizowane w trybie niekonkurencyjnym w ramach Podmiotowego Systemu Finansowania.**

Projekty realizowane w ramach Podmiotowego Systemu Finansowania, gdzie funkcję Beneficjenta (Operatora) będzie pełniło Województwo Świętokrzyskie/Wojewódzki Urząd Pracy w Kielcach (Działanie FESW.10.06 Konkurencyjne kadry świętokrzyskich pracodawców i przedsiębiorstw oraz Działanie FESW.10.09 Podnoszenie kwalifikacji i umiejętności osób dorosłych w regionie) będą podlegały kontroli każdym roku obrachunkowym. Kontrole prowadzone będą przez Oddział Kontroli EFS na zasadach opisanych w ogólnych założeniach metodyki wyboru dokumentacji podczas: Kontroli na miejscu, Kontroli Systemowych oraz Kontroli Rocznych Planów Działania Pomocy Technicznej.

**Pracownicy Oddziału Kontroli EFS Departamentu Kontroli i Certyfikacji przeprowadzą również kontrole:**

1. Systemową w Instytucji Pośredniczącej (WUP w Kielcach).
2. Prawidłowości realizacji Rocznych Planów Działania Pomocy Technicznej FEŚ 2021-2027 w Instytucji Pośredniczącej (WUP w Kielcach).

### **6.2 Planowany czas trwania kontroli oraz informacje na temat liczby osób przeprowadzających kontrolę.**

Czas trwania kontroli projektów będzie wynosił 1-5 dni. Zgodnie z decyzją Zastępcy Dyrektora Departamentu Kontroli i Certyfikacji czas trwania kontroli może zostać wydłużony. Zespół kontrolujący przeprowadzający kontrolę liczył będzie co najmniej 2 osoby w tym Kierownik Zespołu Kontrolującego, co do których nie zachodzą przesłanki nakazujące ich wykluczenie, na podstawie art. 24 §1 Kodeksu Postępowania Administracyjnego. Wszystkie osoby zaangażowane w proces kontroli będą bezstronne wobec podmiotów kontrolowanych. Z udziału w pracach Zespołu wyłączani są także natychmiastowo pracownicy, w stosunku do których przed rozpoczęciem kontroli oraz w trakcie trwania czynności kontrolnych pojawiły się uzasadnione wątpliwości, co do ich bezstronności zgodnie z art. 61 Rozporządzenia Parlamentu Europejskiego i Rady (UE, EURATOM) nr 2018/1046 z dnia 18 lipca 2018 r. w sprawie zasad finansowych mających zastosowanie do budżetu ogólnego Unii, zmieniające rozporządzenia (UE) nr 1296/2013, (UE) nr 1301/2013, (UE) nr 1303/2013, (UE) nr 1304/2013, (UE) nr 1309/2013, (UE) nr 1316/2013, (UE) nr 223/2014 i (UE) nr 283/2014 oraz

decyzję nr 541/2014/UE, a także uchylające rozporządzenie (UE, Euratom) nr 966/2012 (Dz.U.UE.L.2018.193.1).

Nie wyklucza się także udziału pracowników innych komórek organizacyjnych Departamentu Wdrażania Europejskiego Funduszu Społecznego, w liczbie uzgodnionej z Dyrekcją ww. Departamentu, mogących zapewnić odpowiednie wsparcie merytoryczne, po uprzednim stwierdzeniu ich niezależności w stosunku do instytucji kontrolowanej.

W uzasadnionych przypadkach związanych z zagrożeniem epidemiologicznym / stanem epidemii, Oddział Kontroli EFS Departamentu Kontroli i Certyfikacji może prowadzić kontrole w formie zdalnej na podstawie dokumentów przekazanych przez beneficjenta.

### **6.3 Weryfikacja wniosków o płatność.**

Celem weryfikacji wniosku o płatność beneficjenta jest potwierdzenie kwalifikowalności wydatków współfinansowanych ze środków unijnych, krajowych lub wkładu własnego, które zostały ujęte w tym wniosku. W szczególności sprawdzeniu podlega:

- czy wniosek został prawidłowo wypełniony od strony formalnej,
- czy wydatki ujęte we wniosku są kwalifikowalne,
- czy uczestnicy projektu spełniają wymogi kwalifikowalności,
- czy wniosek o płatność jest poprawny od strony rachunkowej,
- czy zakres rzeczowy jest realizowany zgodnie z umową o dofinansowanie projektu.

Rodzaj weryfikacji wniosku o płatność jest proporcjonalny do zidentyfikowanych ryzyk.

W Departamencie Wdrażania EFS przeprowadzane są dwa rodzaje weryfikacji:

1. Weryfikacja w zakresie minimalnym wyznaczonym przez CST2021 bez konieczności wypełniania i załączania listy sprawdzającej – dotyczy wyłącznie pierwszego wniosku o zaliczkę (wniosek o wypłatę pierwszej transzy zaliczki bez zaznaczenia innych rodzajów wniosku).
2. Częściowa weryfikacja wniosku o płatność wraz z załącznikami, w tym dokumentami poświadczającymi prawidłowe poniesienie wydatków ujętych w tym wniosku; prowadzona jest na próbie dokumentów wybranych na podstawie metodyki doboru próby dokumentów do kontroli wniosku o płatność opisaną w pkt 1) i pkt 2). Częściowa weryfikacja wniosku o płatność może przybrać formę pogłębioną (opisaną w dalszej części rozdziału) lub uproszczoną (wyłącznie na podstawie faktur lub dokumentów o równoważnej wartości dowodowej wraz z dokumentami dowodzącymi dokonania zapłaty).

Weryfikacja częściowa dotyczy każdego wniosku o płatność (poza wnioskiem, o którym mowa w ust. 1) niezależnie od sposobu rozliczania wydatków tj. na podstawie wydatków rzeczywistych, jak i z zastosowaniem metod uproszczonych.

- 1) Metodyka doboru dokumentów do sprawdzenia w trakcie weryfikacji wniosku o płatność oraz danych uczestników projektu/podmiotów objętych wsparciem rozliczanego **na podstawie rzeczywiście poniesionych wydatków** uwzględnia następujące wymogi:

W celu zapewnienia prawidłowej oceny kwalifikowalności wydatków oraz kwalifikowalności uczestników/podmiotów, w trakcie weryfikacji wniosku o płatność dokonywane jest sprawdzenie dokumentów źródłowych potwierdzających dane wykazane we wniosku o płatność oraz dane uczestników/podmiotów. Pozycje z wniosku o płatność są wybierane do weryfikacji w oparciu o metodykę doboru dokumentów dotyczących wydatków z poniżej wskazanych obszarów ryzykownych oraz danych uczestników/podmiotów:

- a) sprawdzeniu podlega dokumentacja źródłowa zapewniająca właściwą ścieżkę audytu dotycząca minimum 5% dokumentów, jednak nie mniej niż 3 dokumenty i nie więcej niż 10 dokumentów, które zostały wykazane w zestawieniu wydatków; poszczególne dokumenty z wniosku o płatność wybierane są do weryfikacji w oparciu o metodę osądu eksperckiego z uwzględnieniem obszarów ryzykownych oraz metodę losową. Metoda losowa (poprzez zastosowanie dostępnych funkcji losowych programu Microsoft Excel lub też ogólnodostępnych w Internecie generatorów liczb losowych) obejmuje nie mniej niż 1 dokument i nie więcej niż 3, jednak nie przekracza 1/3 ogółu dokumentów wybranych do sprawdzenia. W celu potwierdzenia wyboru dokumentów metodą losową, do akt sprawy załącza się zrzut ekranu (print screen) potwierdzający wylosowane dokumenty; jeżeli wybrany dokument zawiera nie więcej niż 3 pozycje wydatków podlega on całościowej pogłębionej weryfikacji; w przypadku dokumentu zawierającego więcej niż 3 pozycje do pogłębionej weryfikacji wybierane jest 5% pozycji z dokumentu;
- b) w próbie dokumentów uwzględniane są dokumenty z następujących obszarów uznawanych za ryzykowne (określonych m.in.: na podstawie wyników audytów operacji w perspektywie finansowej 2014-2020):
  - i. angażowanie osób do realizacji projektu, np. listy płac, rachunki, umowy o pracę, umowy cywilnoprawne, zakresy obowiązków, opisy stanowisk pracy, protokoły odbioru, oświadczenia dotyczące łącznego miesięcznego zaangażowania personelu, oddelegowania pracowników na czas realizacji projektu, listy obecności, potwierdzenie zapłaty wszystkich składników wynagrodzenia itp.,
  - ii. udzielanie zamówień o wartości przekraczającej 50 000 PLN netto w kontekście stosowania konkurencyjnych procedur, o których mowa w „Wytocznych dotyczących kwalifikowalności wydatków na lata 2021-2027” (w oparciu o plan postępowań o udzielenie zamówienia w ramach projektu) - dokumenty z przeprowadzonego postępowania konkurencyjnego lub dokumenty potwierdzające zwolnienie z zastosowania tego trybu, itp.,



- iii. udzielanie zamówień o wartości równej lub wyższej niż próg określony w art. 2 i 3 ustawy Prawo zamówień publicznych z dnia 11 września 2019 r. ( Dz.U.2022.1710 t.j.), zwane dalej Pzp (w oparciu o plan postępowań o udzielenie zamówienia w ramach projektu) - dokumentacja postępowania,
- iv. wnoszenie wkładu niepieniężnego, np. udokumentowanie wyceny wkładu, umowa o wolontariacie, oświadczenie o braku uprzedniego współfinansowania wkładu ze środków UE, itp.,
- v. udzielanie pomocy de minimis w kontekście obowiązujących regulacji unijnych i krajowych,
- vi. realizacja zasad horyzontalnych, w tym wydatki na dostępność,
- vii. osiągnięcie kamieni milowych (o ile dotyczy).

Ustalenie próby dokumentów z ww. obszarów ryzykownych odbywa się z uwzględnieniem następujących czynników:

- wartość wydatku,
- rodzaj wydatku,
- zakres finansowo-merytoryczny projektu (w tym wartość dofinansowania, liczba partnerów, okres realizacji),
- informacje o sposobie realizacji innych projektów przez danego beneficjenta,
- poziom ryzyka stwierdzonego w toku poprzednich weryfikacji oraz audytów.

Weryfikacji podlegają również wydatki spoza obszarów uznawanych za ryzykowne wybrane na podstawie oceny eksperckiej.

- c) w przypadku weryfikacji danych uczestników/podmiotów objętych wsparciem – sprawdzeniu, w celu oceny ich kwalifikowalności, tj. spełniania kryteriów grupy docelowej, podlega dokumentacja źródłowa zapewniająca właściwą ścieżkę audytu dotycząca minimum 5% uczestników projektu wykazanych w danym okresie rozliczeniowym (w tym narastająco, jeśli uczestnicy pomyłkowo nie byli wykazani w poprzednich wnioskach), jednak nie mniej niż 3 uczestników (w przypadku, gdy wykazano 1-2 osoby należy zweryfikować wszystkie wykazane osoby) i nie więcej niż 10 uczestników, np. oświadczenia, zaświadczenia urzędowe, itp.; weryfikacja polega na odniesieniu danych wprowadzonych do SM EFS do grupy docelowej określonej we wniosku o dofinansowanie.
- 2) Metodyka doboru dokumentów do sprawdzenia w trakcie weryfikacji wniosku o płatność oraz danych uczestników projektu, w którym wydatki bezpośrednie rozliczane są z zastosowaniem **metod uproszczonych**, uwzględnia następujące wymogi:

- a) w przypadku wydatków rozliczanych z zastosowaniem metod uproszczonych (stawek jednostkowych) sprawdzeniu podlega dokumentacja źródłowa wskazana w umowie o dofinansowanie projektu; badaniu podlega 5% stawek jednostkowych rozliczanych w danym wniosku o płatność (nie mniej niż 3 nie więcej niż 10 lub w przypadku liczby stawek mniejszej niż 3 badaniu podlegają wszystkie wykazane); stawki do próby wybierane są metodą losową; weryfikacja wydatków rozliczanych stawką jednostkową polega na sprawdzeniu, czy działania zadeklarowane we wniosku o dofinansowanie zostały zrealizowane w odpowiednim zakresie i standardzie oraz czy powiązane ze stawkami wskaźniki zostały osiągnięte;
- b) w przypadku weryfikacji danych uczestników/podmiotów objętych wsparciem – sprawdzeniu, w celu m.in. oceny ich kwalifikowalności, podlega dokumentacja źródłowa zapewniająca właściwą ścieżkę audytu dotycząca minimum 5% uczestników projektu wykazanych w danym okresie rozliczeniowym (w tym narastająco, jeśli uczestnicy pomyłkowo nie byli wykazani w poprzednich wnioskach), jednak nie mniej niż 3 uczestników (w przypadku, gdy wykazano 1-2 osoby należy zweryfikować wszystkie wykazane osoby) i nie więcej niż 10 uczestników, np. oświadczenia, zaświadczenia urzędowe, itp.; weryfikacja polega na odniesieniu danych wprowadzonych do SM EFS do grupy docelowej określonej we wniosku o dofinansowanie.

Ponadto:

- weryfikacja projektu rozliczanego na podstawie rzeczywiście poniesionych wydatków oraz projektu rozliczanego z zastosowaniem metod uproszczonych prowadzona jest z wykorzystaniem danych i dokumentów przekazywanych za pośrednictwem CST2021; tylko w sytuacji, gdy przekazanie dokumentów za pośrednictwem systemu nie jest możliwe z przyczyn technicznych, istnieje możliwość dostarczenia ich w formie uwierzytelnionej kopii,
- weryfikacja pogłębiona przeprowadzana jest co najmniej na dwóch wnioskach o płatność w projekcie; co do zasady dotyczy pierwszego wniosku o płatność rozliczającego koszty bezpośrednie; drugi wniosek wybierany jest w oparciu o plan postępowań o udzielenie zamówienia w ramach projektu, gdzie wskazano postępowanie o najwyższej wartości jednak nie przekraczające wartości progowej UE, które powinno podlegać pogłębionej weryfikacji; w przypadku braku w projekcie zamówień przekraczających 50 000 PLN netto i/lub zamówień o wartości równej lub wyższej niż próg określony w art. 2 i 3 ustawy Prawo zamówień publicznych, drugi wniosek wybierany jest losowo,
- w przypadku projektów dłuższych niż 2 lata i o wartości przekraczającej 5 mln weryfikacja pogłębiona dokonywana jest na co najmniej jednym wniosku o płatność w roku obrachunkowym,
- zgodnie z zasadą jednokrotnego przekazywania dokumentów instytucja weryfikująca wniosek o płatność nie może żądać papierowej wersji dokumentów poświadczających wydatki objęte

- wnioskiem, jeśli zostały one przekazane w systemie teleinformatycznym, za wyjątkiem wystąpienia przesłanek świadczących o braku wiarygodności elektronicznej wersji,
- w przypadku zamówień powyżej wartości progowej UE weryfikowane są wszystkie przeprowadzone postępowania,
  - na każdym etapie weryfikacji wniosku o płatność IZ może żądać dokumentów źródłowych potwierdzających wszystkie wydatki wykazane we wniosku o płatność oraz wszystkie dane uczestników,
  - w przypadku cyklicznego wykazywania w kolejnych wnioskach o płatność wydatków wynikających z tych samych dokumentów źródłowych (np. jednej umowy o pracę), nie ma konieczności ponownego sprawdzania tych samych dokumentów źródłowych, o ile w wyniku wcześniejszej weryfikacji nie stwierdzono uchybień/nieprawidłowości,
  - w przypadku, gdy weryfikacja pogłębiona dwóch wybranych wniosków o płatność rozliczających wydatki w ramach danego projektu lub kontrola nie wykazały wydatków nieuzasadnionych oraz w projekcie nie stwierdzono nieprawidłowości, instytucja weryfikująca może dokonywać sprawdzenia próby pozycji, wyłącznie na podstawie faktur lub dokumentów o równoważnej wartości dowodowej wraz z dokumentami dowodzącymi dokonania zapłaty; zasada ta nie obowiązuje w sytuacji, gdy:
    - w ramach dwóch wybranych do weryfikacji pogłębionej wniosków nie kontrolowano stosowania konkurencyjnych procedur lub/oraz udzielania zamówień publicznych – o ile były wymagane,
    - stwierdzono w wyniku weryfikacji administracyjnej wydatki nieprawidłowe nie wynikające z błędów rachunkowych we wniosku o płatność lub błędów formalnych zidentyfikowanych we wniosku o dofinansowanie,
    - stwierdzono w wyniku kontroli przeprowadzonej przez Oddział Kontroli EFS wydatki nieprawidłowe,
    - pozyskano od podmiotów zewnętrznych informację o możliwości wystąpienia nadużycia finansowego lub korupcji w odniesieniu do danego projektu,
  - w przypadku wykrycia istotnych błędów w „próbie dokumentów” poddanej weryfikacji, zakres kontroli zostaje każdorazowo rozszerzony o kolejną „próbę” zgodnie ze wskazaną wyżej metodyką; w przypadku gdy w poszerzonej próbie zostanie zidentyfikowane kolejne istotne uchybienie, wówczas kontrolą zostają objęte wszystkie wydatki ujęte w danym wniosku o płatność,
  - w przypadku, gdy podczas weryfikacji wydatków zaistnieje uzasadnione podejrzenie wystąpienia nieprawidłowości uniemożliwiającej dalszą realizację projektu współfinansowanego ze środków EFS+ Oddział Wdrażania Projektów Departamentu Wdrażania Europejskiego Funduszu Społecznego występuje do Oddziału Kontroli EFS w Departamencie Kontroli i Certyfikacji o przeprowadzenie kontroli doraźnej; zakres kontroli doraźnej dotyczy wyłącznie obszarów, w których stwierdzono podejrzenie wystąpienia nieprawidłowości; celem kontroli w tym trybie jest

przede wszystkim zweryfikowanie informacji o nieprawidłowości oraz ustalenie sposobu dalszego postępowania,

- weryfikacji podlega każdy wskaźnik produktu i/lub rezultatu wykazany w okresie sprawozdawczym o wartości różnej od zera (próba obejmuje 5% wartości wskaźnika),
- weryfikacja dowodów postępu rzeczowego dokonywana jest w ścisłej korelacji z dowodami postępu finansowego,
- jeżeli jest to konieczne do stwierdzenia kwalifikowalności wydatków ponoszonych w ramach realizacji projektu, można wymagać od beneficjenta również dokumentów niezwiązanych bezpośrednio z jego realizacją.

Metodyka doboru dokumentów do sprawdzenia w trakcie weryfikacji wniosku o płatność będzie podlegała przeglądowi oraz ewentualnej aktualizacji przez Oddział Wdrażania Projektów w Departamencie Wdrażania Europejskiego Funduszu Społecznego co najmniej raz w roku.

Główne założenia metodyki

<b>Populacja</b>	100% wniosków o płatność	
<b>Dobór próby</b>	TAK	
<b>Minimalna wielkość próby (%)</b>	5	
<b>Metoda doboru próby</b>	-----	Udział w próbie (%)
<b>Na podstawie ryzyka</b>	TAK	65
<b>Dobór losowy</b>	TAK	30
<b>Ocena ekspercka</b>	TAK	5
<b>Inny (jaki?)</b>	NIE	nd

## 6.4 Kontrole projektów wybieranych w sposób konkurencyjny i niekonkurencyjny.

### Metodyka wyboru projektów do kontroli.

Kontrole projektów w ramach FEŚ 2021-2027 planowane są w odniesieniu do projektów wybieranych w sposób konkurencyjny i niekonkurencyjny, które spełniają definicję projektu realizowanego w danym roku obrachunkowym. W celu właściwego doboru próby projektów do kontroli przyjęto definicję „projektu realizowanego w danym roku obrachunkowym”, zgodnie z którą jest to projekt, dla którego podpisano umowę/decyzję o dofinansowanie projektu oraz w którym zatwierdzono co najmniej jeden wniosek o płatność (nie dotyczy wniosków na kwotę 0,00 PLN oraz pierwszego wniosku o zaliczkę, będącego podstawą do wypłaty pierwszej transzy dofinansowania). Projekt jest uznawany za realizowany do momentu zatwierdzenia wniosku o płatność końcową. Projekty rozliczane metodą uproszczoną (kwotami ryczałtowymi lub stawkami jednostkowymi) podlegają analizie ryzyka w momencie zawarcia umowy/decyzji o dofinansowanie i upływie 30 dni od daty rozpoczęcia realizacji. Projekty rozliczane zarazem kwotami ryczałtowymi i na podstawie stawek jednostkowych podlegają również analizie ryzyka w momencie zawarcia umowy/decyzji o dofinansowanie i upływie 30 dni od daty rozpoczęcia realizacji. W przypadku projektów rozliczanych metodą rzeczywiście poniesionych

wydatków i na podstawie stawek jednostkowych podlegają analizie na zasadach projektów rozliczanych metodą rzeczywistych wydatków.

Wyżej wymienione projekty zostaną wybrane do kontroli w danym roku obrachunkowym w ramach Działania, za wdrażanie którego odpowiedzialny jest DWEFS oraz IP WUP w Kielcach w następujący sposób:

- 20% najbardziej ryzykownych projektów w ramach danego Działania wybieranych zgodnie z Metodą wyboru projektów do kontroli,
- 10% z pozostałej liczby projektów w ramach każdego Działania wybranych losowo, za pomocą generatora liczb losowych przy wykorzystaniu funkcji losowej w arkuszu kalkulacyjnym Microsoft Office Excel.

Główne założenia metodyki:

<b>Populacja</b>	Projekty spełniające definicję projektu realizowanego	
<b>Dobór próby</b>	TAK	
<b>Minimalna wielkość próby (%)</b>	30 %	
<b>Metoda doboru próby:</b>	TAK	Udział w próbie (%)
<b>na podstawie ryzyka</b>	TAK	20 %
<b>dobór losowy</b>	TAK	10 %
<b>ocena ekspercka</b>	NIE	-
<b>inny</b>	NIE	-

Populację podlegającą analizie stanowi zbiór projektów wygenerowanych z systemu teleinformatycznego obsługującego FEŚ 2021-2027, importowany do arkusza Microsoft Office Excel, którego wyznacznikiem będzie data podpisania umowy/decyzji o dofinansowanie. Wybór projektów do kontroli dokonany zostanie w oparciu o metodykę będącą częścią składową niniejszego Planu Kontroli oraz uzupełniony o dobór prosty losowy i przedstawiony w tzw. harmonogramie. Analiza ryzyka będzie opracowywana pod koniec roku obrachunkowego poprzedzającego rok kontroli, tj. na dzień 30.06.2023 r. i aktualizowana kwartalnie, tj.: na dzień 30.09.2023 r., 31.12.2023 r. i 31.03.2024 r. Wyjątek stanowi rok obrachunkowy 2023/2024, w którym z uwagi na prace związane z tworzeniem procedur dotyczących wdrażania FEŚ 2021-2027 analiza ryzyka zostanie opracowana na dzień 30.09.2023 r. i aktualizowana kwartalnie, tj.: 31.12.2023 r. i 31.03.2024 r. Aktualizacja analizy ryzyka dokonywana będzie wyłącznie na podstawie nowych projektów spełniających definicję projektu realizowanego w danym roku obrachunkowym, przy czym pierwsza duża analiza przygotowana na początku danego roku obrachunkowego obejmie wszystkie projekty realizowane w danym roku obrachunkowym.

Z puli projektów podlegających kontroli w danym kwartale wyłącza się projekty:

- już skontrolowane w roku poprzednim, których realizacja nie budziła istotnych zastrzeżeń. Wyłączenie to nie dotyczy projektów, które zostały skontrolowane w poprzednim roku

obrachunkowym i wydano zalecenia pokontrolne z istotnymi zastrzeżeniami (CST2021), w których nie zatwierdzono końcowego wniosku o płatność,

- rozliczane metodą rzeczywście poniesionych wydatków, w których nie zatwierdzono wniosku o płatność rozliczającego zaliczkę,
- rozliczane kwotami ryczałtowymi i stawkami jednostkowymi, w których nie minęło 30 dni od daty rozpoczęcia realizacji.

Oddział Kontroli EFS przeprowadzi w roku obrachunkowym 2023/2024 również wizyty monitoringowe, w ramach każdego projektu wybranego do skontrolowania. Powyższy zapis dotyczy kontroli projektów, w których przeprowadzenie wizyty monitoringowej jest możliwe ze względu na stopień zaawansowania projektu i/lub rodzaj realizowanych działań/form wsparcia i zasadne z punktu widzenia jego tematyki. Celem przeprowadzania wizyt monitoringowych może być wczesne identyfikowanie ewentualnych zagrożeń i nieprawidłowości, monitorowanie postępu w realizacji projektu, weryfikacja sposobu realizacji projektu w miejscu wykonywania zadań merytorycznych.

Metodyka wyboru projektów do kontroli będzie opracowana wg następujących czynników ryzyka:

<b>Czynnik ryzyka</b>	<b>Małe ryzyko – wielkość przypisanej wagi ryzyka: 1</b>	<b>Średnie ryzyko – wielkość przypisanej wagi ryzyka: 2</b>	<b>Duże ryzyko – wielkość przypisanej wagi ryzyka: 3</b>
<b>1. Wielkość środków Finansowych wartość projektu (Wp) – waga czynnika 0,15</b>	Do 400 000 PLN	Powyżej 400 000 PLN do 1 000 000 PLN	Powyżej 1 000 000 PLN
<b>2. Poprawność opracowania wniosków o płatność (Pw) – waga czynnika 0,15(*)</b>	Wniosek beneficjenta (wraz z załącznikami) przed zatwierdzeniem przygotowywany był w sposób poprawny, dopuszczalne nieistotne korekty.	Wniosek (wraz z załącznikami) zawierał błędy usunięte po pierwszej korekcie, stwierdzono istotne błędy.	Wniosek (wraz z załącznikami) przed zatwierdzeniem był korygowany więcej niż jeden raz, stwierdzano istotne powtarzające błędy.
<b>3. Złożoność projektu (liczba uczestników) (Zp) – waga 0,10</b>	0-100 uczestników	101-200 uczestników	Powyżej 200 uczestników
<b>4. Doświadczenie beneficjenta. Liczba realizowanych projektów w ramach FES 2021-2027 (projekty w trakcie realizacji, zakończone oraz projekt analizowany). (Lp) – waga 0,10</b>	1	2-3	Powyżej 3
<b>5. Liczba pozytywnie rozpatrzonych skarg i/lub potwierdzonych podejrzeń oszustw finansowych w związku z realizacją</b>	Brak skarg i/lub potwierdzonych podejrzeń oszustw finansowych	1-2 skarg i/lub potwierdzone podejrzenia oszustw finansowych	Powyżej 2 skarg i/lub potwierdzonych oszustw finansowych

projektów danego beneficjenta (Ls) – waga 0,15			
6.Ustalenia przeprowadzonych kontroli/audytów (Uk) (w tym instytucji audytowych, NIK, KAS itp.) - waga czynnika 0,20	Kontrola w projekcie nie stwierdziła uchybień/nieprawidłowości i nie wydano zaleceń pokontrolnych z istotnymi zastrzeżeniami (CST2021)	Brak przeprowadzenia kontroli	Kontrola w projekcie stwierdziła uchybienia/nieprawidłowości i wydano zalecenia pokontrolne z istotnymi zastrzeżeniami (CST2021)
7. Typ beneficjenta beneficjenci posiadający status jednostki budżetowej (pjb), jednostki samorządu terytorialnego (jst), beneficjenci posiadający status inny niż pjb i jst (Tb) -waga czynnika 0,05	Projekt realizowany przez podmiot będący jst/pjb.	Projekt realizowany przez podmiot nie będący jst/pjb.	-----
8. Typ projektu (projekt realizowany przez beneficjenta / projekt partnerski) – (Tp) waga czynnika 0,05	Projekt realizowany wyłącznie przez beneficjenta	Projekt realizowany w partnerstwie (od 1 do 2 partnerów)	Projekt realizowany w partnerstwie (3 i więcej partnerów)
9. Data zakończenia projektu (Dz) – waga czynnika 0,05	Zakończenie Projektu nie wcześniej niż 2 lata od daty opracowania/aktualizacji analizy ryzyka.	Zakończenie Projektu nie wcześniej niż 1 rok od daty opracowania/aktualizacji analizy ryzyka oraz nie później niż 2 lata od daty opracowania/aktualizacji analizy ryzyka.	Zakończenie Projektu nie później niż 1 rok od daty opracowania/aktualizacji analizy ryzyka.

\* Projekty rozliczane kwotami ryczałtowymi i stawkami jednostkowymi, w których zatwierdzono co najmniej jeden niezerowy wniosek o płatność, ocenia się zgodnie z metodyką wyboru projektów do kontroli. W przypadku gdy nie zatwierdzono wniosku o płatność rozliczającego zaliczkę, projekt ocenia się wg ww. metodyki, przy czym czynnik ryzyka, pn. „Poprawność opracowania wniosków o płatność (Pw)” ocenia się na wagę ryzyka 2 (średnie ryzyko).

1. Każdemu czynnikowi ryzyka przypisano wagę, w zależności od stopnia wpływu danego czynnika na możliwość wystąpienia uchybień i nieprawidłowości. Suma poszczególnych wag wynosi 1.
2. W celu wyboru projektów do kontroli zostanie opracowany arkusz kalkulacyjny w programie Microsoft Excel.
3. Dla każdego projektu w ramach poszczególnych zadań przypisane zostaną odpowiednie wagi, określone w tabeli powyżej.
4. Przyjmuje się, iż dobór odbędzie się z wykorzystaniem wzoru:

Syntetyczna miara ryzyka (SMR):

$$SMR = Wp + Pw + Zp + Lp + Ls + Uk + Tb + Tp + Dz$$

5. Dla każdego z projektów obliczony zostanie wskaźnik **SMR**. Wskaźnik ten wyliczony zostanie dla poszczególnych projektów poprzez przemnożenie przypadającej wagi ryzyka w poszczególnych czynnikach ryzyka przez wartość wagi tych czynników.
6. Następnie wszystkie projekty zostaną uszeregowane malejąco wg wskaźnika SMR.
7. Do kontroli zostaną wybrane te projekty, których wartość wskaźnika SMR jest najwyższa. Wybór zostanie dokonany do momentu osiągnięcia minimalnej liczby 20% projektów realizowanych w danym roku obrachunkowym w ramach Działania.

W przypadku, gdy kilka projektów będzie miało jednakową wartość wskaźnika SMR do kontroli wybrane zostaną te projekty, których wartość kryterium „*Wartość projektu - Wp*” jest większa i które dotychczas nie były poddane kontroli.

W pierwszej kolejności skontrolowane zostaną projekty uznane za najbardziej ryzykowne, dla których wartość współczynnika SMR jest najwyższa.

Z pozostałej liczby projektów w ramach każdego Działania wybranych zostanie losowo min. 10% projektów, za pomocą generatora liczb losowych przy wykorzystaniu funkcji losowej w arkuszu kalkulacyjnym Microsoft Office Excel.

Metodyka doboru projektów do kontroli będzie weryfikowana przez Oddział Kontroli Projektów EFS, co najmniej raz w roku.

## **6.5 Zakres tematyczny kontroli projektów.**

Kontrole muszą obejmować wszystkie sfery realizowanego projektu. W przypadku kontroli w siedzibie beneficjenta ich zakres określony będzie każdorazowo w programie kontroli. W sytuacji, gdy w trakcie wykonywania czynności kontrolnych zespół kontrolujący stwierdzi, iż dane zagadnienie nie występuje u beneficjenta, odpowiednie stwierdzenie zostanie zamieszczone w informacji pokontrolnej. Kontrola realizacji projektu ma na celu weryfikację prawidłowości realizacji projektu zgodnie z umową/decyzją o dofinansowanie projektu oraz załączonym do niej wnioskiem o dofinansowanie projektu oraz sprawdzenie czy informacje dotyczące postępu realizacji projektu oraz poniesione wydatki przedstawiane przez beneficjenta we wnioskach o płatność są zgodne ze stanem rzeczywistym, harmonogramem realizacji projektu, harmonogramem płatności oraz budżetem projektu. **Kontrola na miejscu obejmować będzie co do zasady kontrolę w miejscu realizacji usługi (wizytę monitoringową) oraz kontrolę w siedzibie beneficjenta. Odstąpienie od przeprowadzenia wizyty monitoringowej jest możliwe wyłącznie w uzasadnionych przypadkach (np. w sytuacji, gdy uniemożliwia to specyfika projektu, tj. nie są realizowane działania, które można skontrolować w ramach wizyty monitoringowej).**

**W sytuacji sporządzenia zaleceń pokontrolnych/rekomendacji sposób realizacji ich wdrożenia podlega monitorowaniu poprzez:**

- Weryfikację korespondencyjną na podstawie przekazanych przez beneficjenta dokumentów (prowadzoną, jeżeli to możliwe przez opiekuna projektu),



- Kontrolę sprawdzającą w siedzibie beneficjenta lub w miejscu realizacji wsparcia (prowadzoną przez Oddział Kontroli EFS).

### **Kontroli w siedzibie beneficjenta podlegają w szczególności następujące obszary:**

1. Prawdliwość realizacji polityk horyzontalnych, w tym równość kobiet i mężczyzn, równość szans i niedyskryminacji, w tym dostępności dla osób z niepełnosprawnościami, Kartą Praw Podstawowych Unii Europejskiej, Konwencją o Prawach Osób Niepełnosprawnych, zasadą zrównoważonego rozwoju a także zasadą DNSH.
2. Prawdliwość rozliczeń finansowych.

W ramach obszaru rozliczeń finansowych weryfikowana będzie kwalifikowalność i prawidłowość ponoszenia wydatków w ramach projektu pod kątem ich zgodności z zapisami *Wytycznych dotyczących kwalifikowalności wydatków na lata 2021-2027*, w tym, m.in.:

- dowody zapłaty i inne dokumenty potwierdzające fakt zakupu zamówionych towarów i usług,
  - dokumentację potwierdzającą, że współfinansowane towary i usługi zostały dostarczone/zrealizowane,
  - dokumentację potwierdzającą stopień wykonania wskaźników,
  - czy prowadzona jest wyodrębniona ewidencja wydatków dla projektu,
  - czy wkład własny jest wniesiony zgodnie z harmonogramem projektu i jeśli to możliwe, ujęty w wyodrębnionej ewidencji wydatków projektu,
  - czy w ramach projektu nie finansuje się zwykłej działalności jednostki realizującej projekt, a jedynie koszty związane z realizacją projektu w ramach programu regionalnego,
  - czy w ramach projektu prawidłowo klasyfikuje się koszty bezpośrednie i koszty pośrednie,
  - czy nie wystąpiło podwójne finansowanie wydatków w przypadku realizacji przez beneficjenta więcej niż jednego projektu - dotyczy w szczególności wydatków związanych z zatrudnianiem personelu projektu oraz wydatków objętych cross-finansowaniem oraz środków trwałych,
  - status podatkowy beneficjenta poprzez weryfikację, np. potwierdzenia zarejestrowania podmiotu jako podatnika VAT, oświadczeń, rejestru VAT,
3. Kwalifikowalność wydatków dotyczących personelu projektu, w tym, m.in.:
    - uzasadnienie wyboru osób zaangażowanych w realizację projektu,
    - kwalifikowalność stawek wynagrodzeń stosowanych przez beneficjenta w ramach projektu (w tym pozostałych składników wynagrodzenia personelu, nagród i premii),
    - kwalifikowalność wydatków pod względem możliwości wystąpienia podwójnego finansowania lub konfliktu interesów w przypadku zatrudniania w projekcie pracowników instytucji uczestniczących w realizacji programu regionalnego,
    - kwalifikowalność wydatków związanych z zatrudnieniem personelu projektu na umowę o pracę, w tym sposób ustalenia proporcji zaangażowania personelu projektu w niepełnym wymiarze czasu pracy,

- kwalifikowalność wydatków związanych z zaangażowaniem personelu projektu na podstawie umów cywilnoprawnych,
4. Sposób rekrutacji oraz kwalifikowalność uczestników/podmiotów projektu.  
W ramach obszaru rekrutacji należy zweryfikować kwalifikowalność uczestników projektu lub podmiotów otrzymujących wsparcie (przynajmniej 5% uczestników projektu/podmiotów lecz nie mniej niż 3 osoby/podmioty, a w przypadku gdy wykazano 1-2 uczestników/podmioty należy zweryfikować wszystkie wykazane pozycje) w ramach danego projektu poprzez odniesienie zapisów *Wytycznych dotyczących kwalifikowalności wydatków na lata 2021-2027*, dokumentacji konkursowej oraz założeń projektu do dokumentacji przedłożonej beneficjentowi przez potencjalnych uczestników projektu na etapie ich rekrutacji, np. dokumentów rekrutacyjnych, zaświadczeń, oświadczeń lub innych dokumentów wystawionych przez właściwy podmiot. W przypadku, gdy liczba uczestników wynosi więcej niż 200 wówczas minimalna próba może zostać zmniejszona do 10 osób.
  5. Ochrona danych osobowych.  
W ramach obszaru ochrony danych osobowych należy zweryfikować realizację obowiązków beneficjenta wynikających z umowy/decyzji o dofinansowanie projektu.
  6. Zgodność danych przekazywanych we wnioskach o płatność w części dotyczącej postępu rzeczowego oraz postępu finansowego z dokumentacją dotyczącą realizacji projektu dostępną w siedzibie beneficjenta.
  7. Prawdliwość realizacji projektów, w ramach których koszty bezpośrednie są rozliczane ryczałtem albo na podstawie stawek jednostkowych.
  8. Poprawność udzielania zamówień publicznych, tj. prawidłowość stosowania ustawy Prawo zamówień publicznych z dnia 11 września 2019 r. (tj. Dz.U.2022, poz. 1710) a także przepisów prawa wspólnotowego.
  9. Poprawność stosowania zasady konkurencyjności.
    - W przypadku beneficjentów realizujących zamówienia o wartości powyżej 50 tys. PLN netto tj. bez podatku od towarów i usług, którzy nie są zobligowani do stosowania ustawy Prawo zamówień publicznych,
    - W przypadku beneficjentów będących podmiotem zobowiązanym do stosowania ustawy Pzp przy wartości niższej od kwoty obligującej do jej stosowania, a jednocześnie przekraczającej 50 tys. PLN netto tj. bez podatku od towarów i usług.
  10. Utrzymanie trwałości operacji i /lub rezultatu (jeżeli dotyczy).
  11. Poprawność udzielania pomocy publicznej/pomocy de minimis.
  12. Prawdliwość realizacji działań informacyjno – promocyjnych.
  13. Zapewnienie właściwej ścieżki audytu. Zapewnienie właściwej ścieżki audytu oznacza udokumentowanie poszczególnych obszarów realizowanego projektu w sposób pozwalający na prześledzenie przebiegu danego procesu i jego ocenę.
  14. Sposób prowadzenia i archiwizacji dokumentacji projektu.

15. Prawdliwość realizacji projektów partnerskich.

16. Prawdliwości realizowanych form wsparcia.

### **Zakres przedmiotowy kontroli projektów rozliczanych metodami uproszczonymi**

W przypadku projektów rozliczanych metodami uproszczonymi (kwoty ryczałtowe, stawki jednostkowe, kwoty ryczałtowe/stawki jednostkowe) kontrola w siedzibie beneficjenta polega na sprawdzeniu posiadania przez beneficjenta oryginałów dokumentów określonych w umowie o dofinansowanie, potwierdzających osiągnięcie rezultatów, wykonanie produktów lub zrealizowanie działań zgodnie z zatwierdzonym wnioskiem o dofinansowanie projektu.

W trakcie kontroli w siedzibie beneficjenta sprawdzeniu podlegają obszary takie jak w trakcie kontroli w siedzibie beneficjenta dla wydatków rzeczywiście poniesionych z wyłączeniem: weryfikacji faktycznego ponoszenia wydatków (w ramach rozliczeń finansowych), poprawności udzielania zamówień publicznych, poprawności stosowania zasady konkurencyjności oraz poprawności angażowania personelu projektu z wyjątkiem obowiązku wynikającego z pkt 13 podrozdziału 3.8 *Wytycznych dotyczących kwalifikowalności wydatków na lata 2021-2027*.

W przypadku projektów rozliczanych z zastosowaniem stawek jednostkowych i wydatków rzeczywiście poniesionych (łącznie) w trakcie kontroli na miejscu sprawdzeniu podlegają obszary takie jak w trakcie kontroli w siedzibie beneficjenta dla wydatków rzeczywiście poniesionych z wyłączeniem weryfikacji faktycznego ponoszenia wydatków (wydatki rozliczane stawkami jednostkowymi).

### **Zakres przedmiotowy kontroli projektów rozliczanych kwotami ryczałtowymi**

Przedmiotem kontroli na miejscu jest weryfikacja stopnia działań oraz osiągnięcia zakładanych wskaźników, w tym wskaźników kluczowych EFS+ 2021-2027, zgodnie z warunkami i na podstawie dokumentów określonych w umowie oraz we wniosku o dofinansowanie projektu.

### **Zakres przedmiotowy kontroli projektów rozliczanych stawkami jednostkowymi**

W przypadku stosowania stawek jednostkowych kontroli podlega w szczególności:

- a) prawidłowość stosowania stawek, w tym właściwe określenie wysokości stawki,
- b) stopień zrealizowania zadań, w tym wykonana liczba usług,
- c) osiągnięcie wymaganych oraz zadeklarowanych wskaźników w ramach projektu.

### **Zakres przedmiotowy wizyty monitoringowej**

Celem wizyty monitoringowej jest weryfikacja sposobu realizacji projektu w miejscu prowadzenia działań merytorycznych (np. w miejscu szkolenia, stażu, konferencji).

Planuje się przeprowadzenie co najmniej jednej wizyty monitoringowej w ramach każdego projektu wybranego do kontroli w danym roku obrachunkowym. Odstąpienie od realizacji wizyty monitoringowej jest możliwe wyłącznie w uzasadnionych przypadkach (np. w sytuacji, gdy uniemożliwia to specyfika projektu, tj. nie są realizowane działania, które można skontrolować w ramach wizyty monitoringowej).

Zakres przedmiotowy wizyty monitoringowej obejmować będzie sprawdzenie, czy:

- forma wsparcia jest zgodna z wnioskiem o dofinansowanie projektu, m.in. w zakresie: tematyki, terminów oraz sposobu realizacji wsparcia,
- liczba uczestników odpowiada założeniom opisanym we wniosku,
- forma wsparcia jest zgodna z harmonogramem, udostępnionym przez beneficjenta na podstawie umowy/decyzji o dofinansowanie,
- forma wsparcia jest zgodna z umową na realizację usługi (jeśli została zlecona innemu podmiotowi),
- pomieszczenia, w których realizowane są zadania merytoryczne oraz materiały udostępnione uczestnikom są dostosowane pod kątem potrzeb osób z niepełnosprawnościami zgodnie z *Wytycznymi dotyczącymi realizacji zasad równościowych w ramach funduszy unijnych na lata 2021-2027*,
- pomieszczenia, w których realizowane są zadania merytoryczne, są oznakowane zgodnie z wymogami określonymi w umowie o dofinansowanie,
- uczestnicy otrzymują materiały, które są oznakowane zgodnie z zasadami informowania i promowania projektów w ramach FEŚ 2021-2027,
- sprzęt, wyposażenie oraz elementy infrastruktury zakupione w celu udzielenia wsparcia są dostępne w miejscu realizacji i są wykorzystywane zgodnie z przeznaczeniem i właściwie oznakowane.
- przeprowadzenie rozmowy z uczestnikiem projektu w celu poznania jego opinii na temat realizowanej usługi, w tym jej jakości oraz zweryfikowania, czy wie, iż jest ona współfinansowana z Funduszy Europejskich.

### **Kontrole na zakończenie realizacji projektu.**

Kontrola na zakończenie realizacji projektu na dokumentach przeprowadzana jest obligatoryjnie. Kontrola odbywa się w siedzibie Departamentu Wdrażania EFS, po złożeniu przez beneficjenta końcowego wniosku o płatność. Kontrola polega na weryfikacji końcowego wniosku o płatność oraz sprawdzeniu kompletności i zgodności z przepisami oraz właściwymi procedurami dokumentacji (w tym elektronicznej) związanej z realizacją projektu, która dostępna jest w siedzibie Departamentu Wdrażania EFS oraz w systemie CST2021. Kontrola na zakończenie może przybrać formę kontroli w siedzibie beneficjenta zwłaszcza w sytuacji, gdy kontrola na dokumentach nie daje wystarczającego zapewnienia, że cele projektu zostały osiągnięte oraz że dokumentacja projektowa jest dostępna i kompletna.

### **Kontrole doraźne.**

Oddział Kontroli EFS dokonywać będzie kontroli w trybie doraźnym w odniesieniu do wszystkich rodzajów kontroli realizowanych projektów wybieranych w sposób konkurencyjny i niekonkurencyjny. W sytuacji, gdy Oddział Kontroli EFS uzyska informację o wystąpieniu nadużycia finansowego lub ma uzasadnione podejrzenie wystąpienia nieprawidłowości, uniemożliwiającej dalszą realizację projektu współfinansowanego ze środków EFS, przeprowadza się kontrolę doraźną nieujęta w sprawozdaniu

z realizacji Rocznych Planów Kontroli. Zakres kontroli doraźnej powinien dotyczyć tylko obszarów, w których stwierdzono nadużycie/nieprawidłowość.

Zakres kontroli doraźnej powinien dotyczyć tylko obszarów, w których stwierdzono nadużycie/nieprawidłowość.

## **6.6 Ogólne założenia metodyki wyboru dokumentacji podczas: kontroli na miejscu, kontroli systemowych oraz kontroli Rocznych Planów Działania Pomocy Technicznej dokonywanych przez Oddział Kontroli EFS Departamentu Kontroli i Certyfikacji.**

Kontrole na miejscu w siedzibie beneficjenta, kontrole systemowe w IP WUP oraz Kontrole Rocznych Planów Działania Pomocy Technicznej w IP WUP przeprowadzane będą przez Oddział Kontroli EFS na reprezentatywnej próbie dokumentacji finansowej (dokumentów źródłowych i dowodów zapłaty) i merytorycznej projektu (kwalifikowalność uczestników projektu, pomoc publiczna, wyboru projektów w ramach kontroli systemowej, zamówienia publiczne etc.). Co do zasady wybór dokumentów będzie odnosił się do wydatków planowanych jako certyfikowane do KE w danym roku obrachunkowym.

### **a) Metoda doboru próby dokumentacji finansowej.**

Do próby do kontroli włącza się dokumenty, w ramach których wydatkowane były środki. Dobór próby wykonywany jest z prawdopodobieństwem proporcjonalnym do wielkości elementów (dobór próby na podstawie jednostki monetarnej – Monetary Unit Sampling MUS).

Prawdopodobieństwo wyboru dokumentu do kontroli jest wprost proporcjonalne do jego wielkości wyrażonej w jednostkach, np. w złotych – im większa wartość dokumentu, tym większa szansa, że zostanie wybrany do kontroli.

Przyjęto, iż liczebność próby dokumentacji finansowej do kontroli stanowić będzie minimum 5% liczebności dokumentacji objętej weryfikowanym wnioskiem o płatność.

W uzasadnionych przypadkach, próba może zostać ustalona na odpowiednio niższym poziomie (np. gdy liczba dokumentów finansowych w sprawdzanym wniosku o płatność wynosi powyżej 200 próba może zostać zaniżona do 10 dokumentów finansowych).

W przypadku gdy w trakcie czynności kontrolnych stwierdzone zostaną nieprawidłowości (np. wydatki niekwalifikowalne), Zespół kontrolujący poszerza wielkość próby dokumentacji finansowej i merytorycznej o kolejne 5% dokumentacji z zastosowaniem powyższej reguły.

Czynność taka kontynuowana będzie do momentu, gdy w danej próbie nie stwierdzi się nieprawidłowości lub weryfikacji poddanych zostanie 100% dokumentacji.

### Sposób postępowania:

- 1) Obliczyć wielkość interwału dzieląc wartości wydatków kwalifikowalnych zawartych w dokumentach finansowych objętych weryfikowanym wnioskiem o płatność przez wymaganą wielkość (liczebność) próby.
- 2) Wygenerować losowy punkt startowy przy pomocy programu Excel (przy użyciu funkcji: =LOS( )\*(wartość interwału-1)+1 wylosowana zostanie wartość z przedziału od 1 do wartości interwału).
- 3) Przygotować skumulowany szereg wydatków kwalifikowalnych.
- 4) Dokonać wyboru próby do kontroli odmierząc na kumulacyjnie dodanych wydatkach wartość interwału.
- 5) Do próby do kontroli włącza się te dokumenty, w ramach których wydatkowane były środki.

Weryfikacji podlegać będą dokumenty finansowe ujęte w formie zestawienia w ostatnim zatwierdzonym wniosku o płatność (nie dotyczy wniosku na kwotę zerową), przy czym dokumenty finansowe w ramach każdego projektu będą losowane z ostatniego wniosku o płatność zatwierzonego, do dnia wysłania zawiadomienia o rozpoczęciu kontroli. W przypadku kontroli Rocznych Planów Działania Pomocy Technicznej, dokonywanej przez Oddział Kontroli EFS Departamentu Kontroli i Certyfikacji, kontroli będzie podlegać 100% projektów realizowanych w okresie objętym kontrolą. Dokumenty finansowe w ramach każdego projektu również będą losowane z ostatniego zatwierzonego, do dnia wysłania zawiadomienia o rozpoczęciu kontroli, wniosku o płatność.

W przypadku powyżej 4 złożonych i zatwierdzonych wniosków o płatność rozliczających wydatki weryfikacji podlegać będą, minimum 2 ostatnie zatwierdzone wnioski.

### **b) Metoda doboru próby dokumentacji merytorycznej.**

Dobór prosty losowy

#### Sposób postępowania:

- dokumenty do kontroli należy ponumerować (jeśli nie zostały ponumerowane),
- dokonać wyboru liczb losowych poprzez wygenerowanie ich za pomocą programu Excel,
- dokonać wyboru próby losowej poprzez powiązanie wygenerowanych liczb losowych z numerem elementu wchodzącego w skład dokumentacji.

#### Przykład

Wybrać 4 liczby losowe z przedziału od 1 do 40.

Formatujemy kolumnę w arkuszu, aby pokazywała liczby całkowite. W komórce arkusza Excel wpisujemy wzór =LOS()\*(40-1)+1, który następnie kopiujemy do 4 komórek w kolumnie.

Komputer automatycznie generuje liczby losowe np. 5, 10, 25, 36.

W trakcie kontroli weryfikowane jest co najmniej 5% dokumentacji merytorycznej.

W przypadku gdy w trakcie czynności kontrolnych stwierdzone zostaną nieprawidłowości w dokumentacji merytorycznej, Zespół Kontrolujący poszerza wielkość próby o kolejne 5% dokumentacji (w przypadku uczestników próba może zostać zmniejszona do 10 osób gdy ich liczba

wynosi więcej niż 200). Czynność taka kontynuowana będzie do momentu, gdy w danej próbie nie stwierdzi się nieprawidłowości lub weryfikacji poddanych zostanie 100% dokumentacji.

### Kontrole trwałości.

Kontrole trwałości w ramach EFS+ dotyczą:

- zachowania trwałości rezultatów określonych we wniosku o dofinansowanie projektu,
- zachowania trwałości projektu, zgodnie z zapisami art. 65 rozporządzenia ogólnego oraz *Wytocznymi dotyczącymi kwalifikowalności wydatków na lata 2021-2027*, tj. w przypadku gdy w projekcie ponoszono wydatki w ramach cross-financingu, tzw. trwałość operacji.

Kontrole trwałości będą prowadzone oddzielnie po zakończeniu realizacji projektów i nie mogą się łączyć z planowymi kontrolami. Kontrola trwałości jest prowadzona przez Oddział Kontroli EFS Departamentu Kontroli i Certyfikacji. W danym roku obrachunkowym planuje się przeprowadzenie kontroli co najmniej 5% z liczby projektów objętych obowiązkiem utrzymania trwałości.

Główne założenia metodyki:

<b>Populacja</b>	Projekty spełniające kryteria trwałości.	
<b>Dobór próby</b>	TAK	
<b>Minimalna wielkość próby (%)</b>	5%	
<b>Metoda doboru próby:</b>	TAK	Udział w próbie (%)
<b>na podstawie ryzyka</b>	TAK	3%
<b>dobór losowy</b>	TAK	2%
<b>ocena ekspercka</b>	NIE	-
<b>inny</b>	NIE	-

Populację podlegającą analizie stanowi zbiór projektów spełniających poniższe kryteria:

- wymóg utrzymania trwałości został określony we wniosku o dofinansowanie,
- ponoszono wydatki w ramach cross-financingu,
- na koniec roku obrachunkowego (w przypadku aktualizacji na półrocze) zatwierdzono wniosek o płatność końcową,
- nie minął okres utrzymania trwałości projektu (operacji) bądź rezultatu.

Populację podlegającą analizie stanowi zbiór projektów w ramach wszystkich działań, za które odpowiedzialny jest Departament Wdrażania Europejskiego Funduszu Społecznego oraz Wojewódzki Urząd Pracy w Kielcach wygenerowanych z systemu teleinformatycznego obsługującego FEŚ 2021-2027, importowany do arkusza Microsoft Office Excel, którego wyznacznikiem będzie data zatwierdzenia końcowego wniosku o płatność. Analiza ryzyka będzie opracowywana na koniec roku obrachunkowego oraz aktualizowana na półrocze z uwzględnieniem wyłącznie nowych projektów wchodzących do puli, przy czym pierwsza duża analiza przygotowywana na początku danego roku obrachunkowego obejmie wszystkie projekty spełniające kryteria trwałości.

Baza projektów zawiera m.in. następujące dane:

- numer Działania/Poddziałania w ramach FEŚ 2021-2027,

- numer projektu,
- nazwę i adres beneficjenta,
- datę zakończenia realizacji projektu,
- końcową datę obowiązywania zasady trwałości,
- całkowitą wartość projektu.

Zestawienie zostanie importowane do arkusza Microsoft Office Excel i poddane analizie zawartych w nim danych. Następnie zestawienie zostanie przekazane do Departamentu Wdrażania Europejskiego Funduszu Społecznego celem uzupełnienia danych dotyczących końcowej daty obowiązywania trwałości. Ponadto zestawienie projektów realizowanych w ramach Priorytetu 10 zostanie przekazane do Instytucji Pośredniczącej – Wojewódzkiego Urzędu Pracy w Kielcach także celem uzupełnienia danych dotyczących końcowej daty obowiązywania trwałości.

Projekty zostaną wybrane do kontroli w danym roku obrachunkowym w następujący sposób:

- 3% najbardziej ryzykownych projektów zgodnie z Metodką wyboru projektów do kontroli trwałości,
- 2% z pozostałej liczby projektów wybranych losowo, za pomocą generatora liczb losowych przy wykorzystaniu funkcji losowej w arkuszu kalkulacyjnym Microsoft Office Excel po wcześniejszym przypisaniu każdemu projektowi z puli numeru porządkowego.

Wybór projektów do kontroli dokonany zostanie w oparciu o metodykę będącą częścią składową niniejszego Planu Kontroli oraz dobór prosty losowy i przedstawiony w tzw. harmonogramie.

Projekty, które wcześniej zostały poddane kontroli trwałości, są pomijane przy ponownym wyborze projektów do kontroli trwałości w danym roku obrachunkowym. Spośród wybranych do kontroli projektów, w pierwszej kolejności kontroli podlegać będą te projekty, w których końcowa data obowiązywania zasady trwałości jest wcześniejsza.

Metodyka wyboru projektów do kontroli trwałości będzie opracowana wg następujących czynników ryzyka:

<b>Czynnik ryzyka</b>	<b>Małe ryzyko – wielkość przypisanej wagi ryzyka: 1</b>	<b>Średnie ryzyko – wielkość przypisanej wagi ryzyka: 2</b>	<b>Duże ryzyko – wielkość przypisanej wagi ryzyka: 3</b>
<b>1. Wielkość środków Finansowych - wartość projektu (Wp) – waga czynnika 0,50</b>	Do 400 000 PLN	Powyżej 400 000 PLN do 1 000 000 PLN	Powyżej 1 000 000 PLN
<b>2. Ustalenia przeprowadzonych kontroli/audytów (Uk) (w tym instytucji audytowych, NIK, KAS itp.) - waga czynnika 0,50</b>	Kontrola w projekcie nie stwierdziła uchybień/nieprawidłowości i nie wydano zaleceń pokontrolnych z istotnymi zastrzeżeniami (CST2021)	Brak przeprowadzenia kontroli	Kontrola w projekcie stwierdziła uchybienia/nieprawidłowości i wydano zalecenia pokontrolne z istotnymi zastrzeżeniami (CST2021)



1. Każdemu czynnikowi ryzyka przypisano wagę, w zależności od stopnia wpływu danego czynnika na możliwość wystąpienia uchybień i nieprawidłowości. Suma poszczególnych wag wynosi 1.
2. W celu wyboru projektów do kontroli trwałości zostanie opracowany arkusz kalkulacyjny w programie Microsoft Excel.
3. Dla każdego projektu w ramach poszczególnych zadań przypisane zostaną odpowiednie wagi, określone w tabeli powyżej.
4. Przyjmuje się, iż dobór odbędzie się z wykorzystaniem wzoru:

Syntetyczna miara ryzyka (**SMR**):

$$\mathbf{SMR = Wp + Uk}$$

5. Dla każdego z projektów obliczony zostanie wskaźnik **SMR**. Wskaźnik ten wyliczony zostanie dla poszczególnych projektów poprzez przemnożenie przypadającej wagi ryzyka w poszczególnych czynnikach ryzyka przez wartość wagi tych czynników.
6. Następnie wszystkie projekty zostaną uszeregowane malejąco wg wskaźnika SMR.
7. Do kontroli zostaną wybrane te projekty, których wartość wskaźnika SMR jest najwyższa. Wybór zostanie dokonany do momentu osiągnięcia minimalnej liczby 3 % projektów wchodzących do puli projektów podlegających analizie. W przypadku, gdy kilka projektów będzie miało jednakową wartość wskaźnika SMR do kontroli wybrane zostaną te projekty, których wartość kryterium „*Wartość projektu - Wp*” jest większa. W pierwszej kolejności skontrolowane zostaną projekty, w których końcowa data obowiązywania zasady trwałości jest wcześniejsza.

Metodyka doboru projektów do kontroli będzie weryfikowana przez Oddział Kontroli EFS, co najmniej raz w roku.

### **Trwałość projektów Pomocy Technicznej realizowanych na podstawie Rocznych Planów Działania przez Wojewódzki Urząd Pracy w Kielcach.**

Wymóg zachowania trwałości projektu reguluje art. 65 rozporządzenia ogólnego. Obowiązek zachowania trwałości projektu zgodnie z art. 65 rozporządzenia ogólnego dotyczy projektów obejmujących inwestycje w infrastrukturę lub inwestycje produkcyjne, o których mowa w wykazie pojęć w Wytycznych dotyczących kwalifikowalności. W ramach pomocy technicznej zachowanie trwałości zrealizowanych projektów dotyczy wyłącznie inwestycji w infrastrukturę.

W przypadku projektów Pomocy Technicznej realizowanych na podstawie Rocznych Planów Działania przez Wojewódzki Urząd Pracy w Kielcach, w roku obrachunkowym 2023/2024 kontroli podlegać będzie 100% projektów, w których istniał będzie wymóg utrzymania trwałości zgodnie z zapisami art. 65 rozporządzenia ogólnego. Z puli projektów w danym roku obrachunkowym wyłącza się projekty już skontrolowane w roku poprzednim, w których zachowano wymóg utrzymania trwałości.

## **7. Roczny plan kontroli projektów współfinansowanych ze środków EFRR realizowanych w ramach Programu Regionalnego Fundusze Europejskie dla Świętokrzyskiego 2021-2027.**

### **7.1 Opis uwarunkowań prowadzenia procesu kontroli w roku obrachunkowym 2023/2024.**

Zapewnienie kontroli prawidłowego wdrażania projektów i właściwego wydatkowania środków finansowych pochodzących z Europejskiego Funduszu Rozwoju Regionalnego w ramach FEŚ 2021-2027 powierzono Oddziałowi Kontroli EFRR KC-I Departamentu Kontroli i Certyfikacji (KC) oraz Oddziałowi Rozliczeń IR-XIII Departamentu Inwestycji i Rozwoju (IR).

Zadania kontrolne realizowane są przez te Oddziały na podstawie Rozporządzenia Parlamentu Europejskiego i Rady (UE) nr 2021/1060 z dnia 24 czerwca 2021 r. ustanawiającego wspólne przepisy dotyczące Europejskiego Funduszu Rozwoju Regionalnego, Europejskiego Funduszu Społecznego Plus, Funduszu Spójności, Funduszu na rzecz Sprawiedliwej Transformacji i Europejskiego Funduszu Morskiego, Rybackiego i Akwakultury, a także przepisy finansowe na potrzeby tych funduszy oraz na potrzeby Funduszu Azylu, Migracji i Integracji, Funduszu Bezpieczeństwa Wewnętrznego i Instrumentu Wsparcia Finansowego na rzecz Zarządzania Granicami i Polityki Wizowej, Ustawie z dnia 28.04.2022 Zasady realizacji zadań finansowanych ze środków europejskich w perspektywie finansowej 2021-2027, Wytycznych w zakresie kontroli realizacji programów polityki spójności na lata 2021-2027 oraz Instrukcji Wykonawczej Instytucji Zarządzającej programem regionalnym Fundusze Europejskie dla Świętokrzyskiego 2021-2027.

Oddział Kontroli EFRR liczy 26 etatów, Oddział Rozliczeń liczy 18 etatów. Bezpośredni nadzór nad w/w Oddziałami sprawują Kierownicy. Większość zatrudnionych osób posiada doświadczenie zawodowe zdobyte w ramach prac związanych z wdrażaniem Zintegrowanego Programu Operacyjnego Rozwoju Regionalnego, Regionalnego Programu Operacyjnego Województwa Świętokrzyskiego na lata 2007 – 2013 oraz Regionalnego Programu Operacyjnego Województwa Świętokrzyskiego na lata 2014-2020.

a) W zakresie prowadzenia procesu kontroli do Oddziału Kontroli EFRR należy:

W stosunku do projektów realizowanych przy udziale dofinansowania ze środków EFRR Departament Kontroli i Certyfikacji zapewnia w systemie wdrażania FEŚ 2021-2027 realizację kontroli przez Oddział Kontroli EFRR, które obejmują:

- kontrole w miejscu realizacji projektu lub w siedzibie podmiotu kontrolowanego,
- kontrole na zakończenie realizacji projektu,
- kontrole trwałości projektu,
- kontrole zdolności wnioskodawców ubiegających się o dofinansowanie w sposób niekonkurencyjny lub beneficjentów realizujących projekty wyłonione do dofinansowania w ten sposób, do prawidłowej i efektywnej realizacji projektu, o których

mowa w art. 24 ust. 3 ustawy z dnia 28.04.2022 Zasady realizacji zadań finansowanych ze środków europejskich w perspektywie finansowej 2021-2027,

- kontrole dokumentów w zakresie prawidłowości przeprowadzenia właściwych procedur w zakresie udzielania pomocy publicznej oraz stosowania właściwych procedur dotyczących udzielania zamówień publicznych, o których mowa w art. 24 ust. 2 ppkt. 2 lit. c ustawy z dnia 28.04.2022 Zasady realizacji zadań finansowanych ze środków europejskich w perspektywie finansowej 2021-2027,
- kontrole służące sprawdzeniu kompletności dokumentów potwierdzających właściwą ścieżkę audytu w odniesieniu do zrealizowanego projektu o których mowa w art. 24 ust. 2 ppkt. 2 lit. ustawy z dnia 28.04.2022 Zasady realizacji zadań finansowanych ze środków europejskich w perspektywie finansowej 2021-2027,
- kontrole uprzednie.

## **7.2 Założenia co do zasad kontroli projektów w ramach FEŚ 2021-2027 w roku obrachunkowym 2023/2024.**

Ogólne założenia dotyczące przewidywanych przez KC I działań kontrolnych w roku obrachunkowym 2023/2024 związanych z procesem kontroli realizacji projektu na miejscu realizacji projektu lub w siedzibie podmiotu kontrolowanego:

1) Rodzaje kontroli: kontrole w trakcie trwania projektu; kontrole na zakończenie realizacji projektu (w przypadku, kiedy beneficjent złoży poprawnie wypełniony wniosek o płatność końcową), kontrole doraźne, kontrole uprzednie, wizyty monitoringowe, kontrole trwałości.

2) Czas trwania kontroli: nie mniej niż 1 dzień w przypadku wszystkich rodzajów kontroli.

3) Liczba osób prowadzących kontrolę: nie mniej niż 2 osoby (w tym kierujący zespołem kontrolującym). Skład zespołu kontrolującego ustalany jest każdorazowo przez Kierownika Oddziału Kontroli EFRR. Z udziału w pracach zespołu wyłączeni są pracownicy, w stosunku do których występują przesłanki określone w art. 24 Kodeksu Postępowania Administracyjnego.

Z udziału w pracach zespołu wyłączani są także natychmiastowo pracownicy, w stosunku do których przed rozpoczęciem kontroli oraz w trakcie trwania czynności kontrolnych pojawiły się uzasadnione wątpliwości, co do ich bezstronności. Skład zespołu może zostać poszerzony o merytorycznych pracowników Departamentu Inwestycji i Rozwoju (w celu udzielenia wsparcia merytorycznego) na wniosek kierownika zespołu kontrolnego lub eksperta zewnętrznego na podstawie procedur opisanych w Instrukcji Wykonawczej Instytucji Zarządzającej programem regionalnym Fundusze Europejskie dla Świętokrzyskiego 2021-2027.

4) Planowany zakres projektów do kontroli:

a) W roku obrachunkowym 2023/2024 planuje się przeprowadzenie kontroli projektów na zakończenie 30% wybranych za pomocą metodyki doboru próby projektów do kontroli w miejscu realizacji projektu,

których beneficjent złoży poprawnie wypełniony wniosek o płatność końcową i zostanie skierowany do Oddziału Kontroli EFRR przez Oddział Rozliczeń w Departamencie Inwestycji i Rozwoju.

b) Planuje się przeprowadzenie kontroli uprzednich we wszystkich przypadkach, w których z wnioskiem o przeprowadzenie takiej kontroli wystąpią komórki merytoryczne IZ.

c) Planuje się przeprowadzenie 30% kontroli dokumentów w zakresie prawidłowości przeprowadzenia właściwych procedur w zakresie udzielania zamówień publicznych z zastosowaniem trybów określonych w ustawie Prawo Zamówień Publicznych w tym zamówień o wartości powyżej 50 000,00 PLN netto udzielanych w ramach projektu z zastosowaniem trybów określonych w Wytycznych dotyczących kwalifikowalności wydatków na lata 2021-2027, w których z wnioskiem o przeprowadzenie takiej kontroli wystąpią komórki merytoryczne IZ.

d) Planuje się przeprowadzenie kontroli w trakcie realizacji projektów w zakresie instrumentów finansowych w każdej instytucji, z którą IZ zawarła umowę o finansowaniu.

6) Kryteria wyboru kolejności projektów do kontroli: decydować będzie kolejność zawierania przez beneficjentów umów o dofinansowanie projektów oraz okres rozpoczęcia i zakończenia realizacji rzeczowej i finansowej projektu jak również terminy składania poprawnie wypełnionych wniosków o płatność.

7) Zakres przedmiotowy kontroli w miejscu realizacji projektu lub w siedzibie podmiotu kontrolowanego jest formą weryfikacji wydatków mającą na celu potwierdzenie w szczególności:

a) współfinansowane towary i usługi zostały dostarczone,

b) faktyczny stan realizacji projektu jest zgodny z umową/decyzją o dofinansowanie i odpowiada informacjom ujętym we wnioskach o płatność oraz w innych dokumentach przekazywanych do instytucji kontrolującej,

c) wydatki zadeklarowane przez beneficjentów w związku z realizowanymi projektami zostały rzeczywiście poniesione i są zgodne z wymaganiami FEŚ 2021-2027 oraz z zasadami unijnymi i krajowymi.

Zakres kontroli projektu może ulegać zmianie w zależności od rodzaju kontrolowanego projektu oraz rodzaju kontroli.

8) Kontrole uprzednie: kontrole uprzednie prowadzone będą w zależności od bieżących potrzeb IZ.

9) Kontrole doraźne kontrole doraźne prowadzone będą w zależności od bieżących potrzeb IZ.

## **2.1 Kontrole w miejscu realizacji projektu miejscu realizacji projektu lub w siedzibie podmiotu kontrolowanego.**

Co do zasady, kontrola na miejscu realizacji projektu miejscu realizacji projektu lub w siedzibie podmiotu kontrolowanego dokonywana jest przez Oddział Kontroli EFRR według procedur opisanych w Instrukcji Wykonawczej.

Kontrola w miejscu realizacji projektu lub w siedzibie podmiotu kontrolowanego dotyczy 30 % projektów.

W celu właściwego doboru próby projektów do kontroli przyjęto definicję „projektu podlegającego kontroli w miejscu realizacji lub w siedzibie podmiotu kontrolowanego”, zgodnie z którą jest to projekt, w którym został złożony przez Beneficjenta wniosek o płatność końcową i został on przekazany przez Oddział Rozliczeń do Oddziału Kontroli EFRR celem przeprowadzenia kontroli lub na został złożony wniosek z Departamentu Inwestycji i Rozwoju o przeprowadzenie wizyty monitoringowej lub w którym w danym roku obrachunkowym upływa okres trwałości. Projekt jest uznawany za podlegający kontroli trwałości w danym roku obrachunkowym w którym upływa okres trwałości. Projekty podlegają analizie ryzyka od momentu dokonania płatności końcowej.

Kontrole w miejscu realizacji projektu, w tym w siedzibie beneficjenta i/lub w każdym innym miejscu bezpośrednio związanym z realizacją projektu, zwane dalej kontrolami w miejscu realizacji projektu, realizowane w oparciu o umowy/decyzje o dofinansowanie/podjęte decyzje o dofinansowaniu projektu, których realizacja dofinansowana jest:

- ze środków Europejskiego Funduszu Rozwoju Regionalnego w ramach FEŚ 2021-2027 prowadzone są na próbie projektów. Co do zasady kontroli podlegają wszystkie dokumenty potwierdzające wydatki poniesione w ramach projektu oraz całkowity (100%) efekt rzeczowy.

W ramach kontroli projektów w miejscu ich realizacji miejscu realizacji projektu lub w siedzibie podmiotu kontrolowanego co do zasady prowadzi się:

- a) kontrole w trakcie realizacji projektu,
- b) kontrole po zakończeniu realizacji projektu,
- c) kontrole w trybie doraźnym,
- d) wizyty monitoringowe,
- e) kontrole trwałości.

Kontrole doraźne: kontrole doraźne prowadzone będą w zależności od bieżących potrzeb IZ w odniesieniu do wszystkich rodzajów kontroli realizowanych projektów w przypadku:

- podejrzenia wystąpienia uzasadnionych nieprawidłowości/nadużyć w projekcie,
- otrzymania informacji/skarg dotyczących domniemanych nieprawidłowości.

Zakres kontroli doraźnej powinien dotyczyć tylko obszarów, w których stwierdzono nadużycie/nieprawidłowość. Celem kontroli w tym trybie jest przede wszystkim zweryfikowanie informacji o nieprawidłowości oraz ustalenie sposobu dalszego postępowania w kwestii zaistniałej nieprawidłowości.

Ponadto kontroli w trybie doraźnym poddawane są projekty realizowane w ramach Działania 1.2. Wsparcie działalności przedsiębiorstw w zakresie B+R, w odniesieniu do których IZ FEŚ 2021-2027 uzyska informacje o przerwaniu ich realizacji oraz rezygnacji z wdrożenia wyników prac B+R w przypadku, gdy w okresie realizacji projektu lub po jego zakończeniu (w okresie realizacji prac B+R lub po ich zakończeniu) okaże się, że wdrożenie nie ma uzasadnienia, tj. wdrożenie nie jest możliwe ze względów technologiczno-technicznych, i/lub ze względu na niską bądź zerową wartość

merytoryczną prowadzonych prac B+R, i/lub ze względów ekonomiczno-finansowych wdrożenie wyników prac wiązałoby się niską opłacalnością. W takim przypadku projekt poddany zostaje kontroli na wniosek Dyrektora/Zastępcy dyrektora Departamentu Inwestycji i Rozwoju.

Do przeprowadzania kontroli doraźnych stosuje się tryb postępowania obowiązujący w odniesieniu do kontroli planowych, z tą różnicą, iż nie ma konieczności wysyłania zawiadomienia o planowanej kontroli. W przypadku kontroli doraźnej sprawdzeniu mogą podlegać wybrane obszary. Czas przeprowadzenia kontroli doraźnej będzie uzależniony od zakresu kontroli.

### **2.1.1 Wizyty monitoringowe**

prowadzone są w celu weryfikacji rzeczywistej realizacji projektu oraz faktycznego postępu rzeczowego projektu Wizyty monitoringowe powinny być przeprowadzane w miarę możliwości bez zapowiedzi, natomiast nie wyklucza się możliwości zawiadomienia beneficjenta o planowanej wizycie, a zakres wizyty monitoringowej powinien umożliwiać ocenę prawidłowości realizowanego projektu w szczególności jego postępu rzeczowo - finansowego.

Wizyta monitoringowa może być przeprowadzana zarówno przed kontrolą w miejscu realizacji projektu, na podstawie udostępnionych przez beneficjenta harmonogramów udzielania wsparcia, jak też w trakcie przeprowadzanej kontroli w miejscu realizacji projektu. Wyniki wizyty monitoringowej będą brane pod uwagę przez kontrolujących w trakcie kontroli w miejscu realizacji projektu. Wizyty monitoringowe mogą być prowadzone bez zapowiedzi. W wizycie monitoringowej mogą uczestniczyć pracownicy IZ oraz eksperci zewnętrzni.

### **2.1.2. Kontrole trwałości**

Kontrola trwałości przeprowadzana jest w miejscu realizacji projektu i służy sprawdzeniu, czy w odniesieniu do współfinansowanych projektów nie zaszła jedna z okoliczności, o których mowa w art. 65 rozporządzenia ogólnego. Kontroli trwałości podlegają, co do zasady, projekty obejmujące inwestycje w infrastrukturę lub inwestycje produkcyjne, z uwzględnieniem przypadku operacji, o których mowa w art. 65 ust. 3 rozporządzenia ogólnego.

W DIR proces monitorowania projektów w okresie ich trwałości odbywa się poprzez rokroczne ankietowanie trwałości projektu i w KC – I kontrolę trwałości projektu (na próbie projektów) prowadzoną w miejscu realizacji projektu.

Okres trwałości projektu wynosi pięć lat od daty dokonania płatności końcowej na rzecz beneficjenta. Okres ten skraca się do trzech lat w zakresie utrzymania inwestycji lub miejsc pracy stworzonych przez MŚP.

Korekty finansowe związane z naruszeniem zasady trwałości projektu, stosuje się proporcjonalnie do okresu, w którym nie spełniono wymogów trwałości projektu.

W zakresie kontroli trwałości projektu weryfikacji szczególności podlega:

- a) weryfikacja występowania podwójnego finansowania, zwłaszcza w kontekście możliwości zmiany kwalifikowalności podatku od towarów i usług,
- b) zachowanie celu projektu, definiowanego poprzez osiągnięcie i utrzymanie wskaźników rezultatu,

- c) zachowanie zakupionych w ramach projektu środków trwałych,
- d) sprawdzenie poprawności przechowywania dokumentów,
- e) weryfikację zachowania zasad informacji i promocji projektu,
- f) weryfikację zachowania zasad udzielania pomocy publicznej.

Elementy podlegające weryfikacji po zakończeniu realizacji projektu mogą być sprawdzane w trakcie odrębnych kontroli w trybie doraźnym prowadzonych w okresie trwałości projektu.

Założenia metodyki doboru próby projektów do kontroli trwałości, prowadzonych w miejscu realizacji projektu przez IZ FEŚ 2021-2027 zostały podane pkt. 3.1.2 niniejszego RPK.

## **2.2. Weryfikacja dokumentów w zakresie prawidłowości przeprowadzenia procedur dotyczących udzielania zamówień publicznych w tym zamówień realizowanych w trybach pozaustawowych (w tym wypadku w trybie zasady konkurencyjności, o której mowa w "Wytycznych w zakresie kwalifikowalności...").**

Jednym z elementów weryfikacji wniosku o płatność/kontroli w miejscu realizacji projektu jest weryfikacja dokumentów w zakresie prawidłowości przeprowadzenia procedur dotyczących udzielania zamówień publicznych.

Sprawdzenie prawidłowości udzielania zamówień publicznych obejmuje w szczególności:

- 1) spełnianie przesłanek zastosowania trybu udzielenia zamówienia,
- 2) prawidłowość ustalenia szacunkowej wartości zamówienia,
- 3) prawidłowość zastosowania właściwej procedury w zależności od szacunkowej wartości zamówienia,
- 4) czy SWZ zawiera wszystkie elementy wymagane ustawą Prawo zamówień publicznych,
- 5) czy ogłoszenie o zamówieniu zawiera elementy wymagane Wytycznymi dotyczącymi kwalifikowalności wydatków na lata 2021-2027
- 6) czy ogłoszenia o zamówieniu opublikowane w różnych formach zawierają wszystkie elementy wymagane przepisami ustawy Prawo zamówień publicznych, czy ogłoszenia są spójne ze sobą,
- 7) opis przedmiotu zamówienia,
- 8) opis warunków udziału w postępowaniu oraz sposobu dokonywania oceny spełniania warunków,
- 9) czy sporządzono protokół postępowania o udzielenie zamówienia,
- 10) czy zamawiający wykonał obowiązki dotyczące ogłoszenia/zawiadomienia o wyborze najkorzystniejszej oferty oraz o udzieleniu zamówienia,
- 11) czy ustalono niedyskryminujące kryteria oceny ofert,
- 12) czy najkorzystniejszą ofertę wybrano zgodnie z przepisami prawa zamówień publicznych / Wytycznymi dotyczącymi kwalifikowalności wydatków na lata 2021-2027 oraz w oparciu o ustalone kryteria określone w ogłoszeniu o zamówieniu i SWZ/ogłoszeniu o zamówieniu w przypadku zastosowania zasady konkurencyjności,

- 13) czy umowa z wykonawcą została zawarta w odpowiednim terminie oraz zgodnie z warunkami określonymi w SWZ/ ogłoszeniu o zamówieniu w przypadku zastosowania zasady konkurencyjności,
- 14) czy aneksy do umowy zostały zawarte zgodnie z wymogami przewidzianymi w ustawy Prawo zamówień publicznych/ Wytycznymi dotyczącymi kwalifikowalności wydatków na lata 2021-2027,
- 15) czy osoby uczestniczące w postępowaniu o zamówienie publiczne gwarantowały bezstronność i obiektywizm.

Sprawdzenie prawidłowości udzielenia zamówienia publicznego w ramach EFRR może zostać przeprowadzone zarówno w trakcie oceny wniosku o dofinansowanie jak i w trakcie weryfikacji wniosku o płatność na potwierdzonych za zgodność z oryginałem kopiach dokumentów dostarczonych do IZ FEŚ 2021-2027/oryginałach dokumentów udostępnionych do wglądu/danych dotyczących zamówień publicznych zgromadzonych i przesyłanych w systemie teleinformatycznym obsługującym FEŚ 2021-2027. Weryfikacja dokumentów w zakresie prawidłowości przeprowadzenia procedur dotyczących udzielania zamówień publicznych przeprowadzanych przez Oddział Kontroli EFRR odbywa się w trakcie kontroli w miejscu realizacji projektu, jak również podczas weryfikacji wniosków o płatność. Kontrola postępowania o udzielenie zamówienia publicznego, jak również zamówień realizowanych w trybach pozaustawowych (w tym wypadku w trybie zasady konkurencyjności, o której mowa w "Wytycznych w zakresie kwalifikowalności...") przeprowadzana jest podczas weryfikacji wniosków o płatność przez Oddział Kontroli EFRR na potwierdzonych za zgodność z oryginałem kopiach dokumentów dostarczonych do IZ FEŚ 2021-2027/oryginałach dokumentów udostępnionych do wglądu/danych dotyczących zamówień publicznych zgromadzonych i przesyłanych w systemie teleinformatycznym obsługującym FEŚ 2021-2027. Sprawdzeniu podlegają wszystkie postępowania o zamówienie publiczne w danym wniosku o płatność wybranych na próbie 30% wniosków o płatność przekazanych do Oddziału Kontroli EFRR przez Oddział Rozliczeń Departamentu Inwestycji i Rozwoju i wybieranych co 25 dni za pomocą analizy ryzyka i doboru losowego prostego. Metodyka w powyższym zakresie została wskazana w rozdz. 7 pkt. 3.2. niniejszego RPK.

### **2.3 Kontrola na zakończenie realizacji projektu (kontrola administracyjna)**

Kontrola na zakończenie realizacji projektu obligatoryjnie przeprowadzana jest po złożeniu przez beneficjenta wniosku o płatność końcową, przed wypłaceniem środków na rzecz beneficjenta składającego ten wniosek albo przed potwierdzeniem prawidłowości wydatkowania środków przez beneficjenta w ramach projektu. Kontrolę przeprowadzają komórki IZ zgodnie ze swoją właściwością dokonujące ostatecznego rozliczenia wniosku beneficjenta o płatność końcową i służy ona sprawdzeniu kompletności dokumentów potwierdzających właściwą ścieżkę audytu, o której mowa w art. 69 ust. 6 rozporządzenia ogólnego, w odniesieniu do zrealizowanego projektu. Kontrola polega na sprawdzeniu na poziomie instytucji przeprowadzającej kontrolę, kompletności i zgodności z przepisami oraz właściwymi procedurami dokumentacji (w tym dokumentacji w wersji elektronicznej), dotyczącej wydatków ujętych we wnioskach beneficjenta o płatność, niezbędnej do zapewnienia właściwej ścieżki



audytu. Kontrolą objęte są wszystkie projekty realizowane w oparciu o zawarte umowy o dofinansowanie projektu/podjęte decyzje o dofinansowaniu projektu.

Przy dokumentowaniu wyników kontroli na zakończenie realizacji projektu na dokumentach nie jest sporządzana informacja pokontrolna. Kontrola ta podlega rejestracji w systemie teleinformatycznym obsługującym FEŚ 2021-2027.

## **2.4 Kontrola realizacji umowy o finansowaniu instrumentów finansowych**

Na mocy podpisanej przez Zarząd Województwa Świętokrzyskiego z Bankiem Gospodarstwa Krajowego, Umowy o finansowanie projektu pn. „Fundusz Powierniczy Województwa Świętokrzyskiego”, IZ FEŚ na lata 2021-2027 jest zobowiązana do przeprowadzenia kontroli w zakresie prawidłowości realizacji wyżej wymienionej umowy oraz wywiązywaniu się przez BGK z powierzonych umową zadań.

Przedmiotowa kontrola ma służyć weryfikacji umowy o finansowaniu m.in. w zakresie:

- a) prawidłowości oceny i wyboru podmiotów wdrażających fundusz szczegółowy,
- b) prawidłowość przekazywania środków do podmiotów wdrażających fundusz szczegółowy,
- c) prawidłowość weryfikacji kwalifikowalności wydatków przez podmiot wdrażający instrument finansowy,
- d) prawidłowość ponownego wykorzystania środków zwróconych,
- e) monitorowanie podmiotów wdrażających instrument finansowy w zakresie obowiązków dotyczących udzielania wsparcia ostatecznym odbiorcom,
- f) prawidłowość realizacji obowiązków sprawozdawczych w zakresie działalności IF,
- g) prawidłowość prowadzenia działań informacyjno - promocyjnych,
- h) prawidłowość archiwizacji dokumentacji i zachowanie ścieżki audytu.

W uzasadnionych przypadkach powyższa weryfikacja może dotyczyć odpowiednio pośredników finansowych i/lub ostatecznych odbiorców.

Ponadto kontrola ma na celu zapewnienie, że realizowane przez BGK operacje są zgodne z obowiązującymi przepisami ustawowymi i wykonawczymi, z FEŚ 2021 -2027 oraz umową o finansowaniu.

Zgodnie z zapisami harmonogramu kontroli IZ FEŚ 2021-2027, założyła przeprowadzenie w roku obrachunkowym 2023/2024 kontrolę w BGK. Kontrola, o której mowa powyżej, przeprowadzana w oparciu o niniejszy dokument jest kontrolą w trybie planowym.

Kontrole IF prowadzone są przez IZ, co do zasady w siedzibie podmiotów, z którymi zawarła ona umowę o finansowaniu. Zakres kontroli obejmuje prawidłowość realizacji tej umowy.

W sytuacji szczególnie uzasadnionej, kontrole mogą być prowadzone częściowo w trybie zdalnym.

## Harmonogram kontroli instrumentów finansowych.

Miesiąc/ kwartał	Instytucja kontrolująca	Instytucja kontrolowana	Kontrolowane procesy	Czas trwania kontroli	Liczebność zespołu kontrolnego
I kwartał 2024 r.	Instytucja Zarządzająca FEŚ 2021-2027 (Oddział Kontroli EFRR Departamentu Kontroli i Certyfikacji)	Bank Gospodarstwa Krajowego	Realizacja umowy "Fundusz Powierniczy Województwa Świętokrzyskiego"	5 – 20 dni	2-3 osoby

### **7.3 Założenia metodyki doboru próby projektów do kontroli w miejscu realizacji projektu lub w siedzibie podmiotu kontrolowanego**

Kontrole projektów w miejscu realizacji projektu lub w siedzibie podmiotu kontrolowanego są prowadzone na próbie projektów. Częstotliwość i zakres kontroli w miejscu, zgodnie z zaleceniami ujętymi w *Wytycznych dotyczących kontroli realizacji programów polityki spójności na lata 2021-2027*, są proporcjonalne do kwoty operacji (projektu) oraz do poziomu ryzyka stwierdzonego w toku takich kontroli oraz audytów przeprowadzanych przez instytucję audytową w odniesieniu do systemu zarządzania i kontroli jako całości.

#### **3.1.1 Założenia metodyki doboru próby projektów do kontroli w miejscu realizacji projektu lub w siedzibie podmiotu kontrolowanego przeprowadzanych przez Oddział Kontroli EFRR**

Przyjęta metodyka zapewnia odpowiednią wielkość próby oraz uwzględnia poziom ryzyka charakterystyczny dla różnych projektów, w celu osiągnięcia wystarczającej pewności w zakresie zgodności z prawem i prawidłowości transakcji będących podstawą wydatków.

Dobór próby projektów do kontroli w miejscu ich realizacji oraz kontrole projektów współfinansowanych ze środków Europejskiego Funduszu Rozwoju Regionalnego (EFRR) realizowanych w ramach FEŚ 2021-2027 prowadzi Oddział Kontroli EFRR w Departamencie Kontroli i Certyfikacji.

Do populacji projektów objętych kontrolą w miejscu realizacji projektu lub w siedzibie podmiotu kontrolowanego za pomocą próby są projekty współfinansowane ze środków EFRR, z wyłączeniem projektów finansowanych z zastosowaniem instrumentów finansowych.

#### **Kontrole po zakończeniu realizacji projektu**

W celu uzyskania możliwie najwyższego stopnia zapewnienia prawidłowej realizacji projektów oraz w celu maksymalnego ograniczenia ilości nieprawidłowości w Programie zastosowano bezpieczne narzędzie jakim jest kontrola prowadzona po złożeniu do IZ FEŚ 2021-2027 wniosku o płatność

końcową beneficjenta. Powyższe rozwiązanie umożliwia dokonanie kontroli w całości zrealizowanego przedsięwzięcia.

Kontroli w miejscu realizacji projektu po złożeniu do IZ FEŚ 2021-2027 wniosku o płatność końcową poddane zostaną wszystkie projekty realizowane w ramach FEŚ 2021-2027, których całkowita wartość, zgodnie z umową/decyzją o dofinansowanie projektu, przekracza 15 mln PLN, projekty w ramach Działania 1.1., 1.2 i 1.8 Priorytetu I oraz projekty własne FEŚ 2021 -2027.

Spośród pozostałych projektów, tj. projektów, których całkowita wartość, zgodnie z umową/decyzją o dofinansowanie nie przekracza 15 mln PLN, wytypowana do kontroli w miejscu realizacji zostanie ich próba. IZ FEŚ na lata 2021-2027 przeprowadzi typowanie w oparciu o analizę ryzyka. W wyniku ww. analizy kontroli poddane zostanie:

- 20% najbardziej ryzykownych projektów mających termin finansowego zakończenia w okresie od dnia 1 kwietnia roku poprzedzającego rok obrachunkowy, na który sporządzany jest RPK do dnia 31 marca roku obrachunkowego, na który sporządzany jest RPK, które osiągnęły najwyższą liczbę punktów na podstawie czynników ryzyka oraz przyporządkowanej im wagi,
- 10% z pozostałej liczby projektów mających termin finansowego zakończenia w okresie od dnia 1 kwietnia roku poprzedzającego rok obrachunkowy, na który sporządzany jest RPK do dnia 31 marca roku obrachunkowego, na który sporządzany jest RPK wybranych losowo, za pomocą generatora liczb losowych przy wykorzystaniu funkcji losowej w arkuszu kalkulacyjnym Microsoft Office Excel (po wcześniejszym przypisaniu każdemu projektowi z puli numeru porządkowego).

Kontrolę projektów, ujętych w harmonogramie kontroli projektów w miejscu ich realizacji, prowadzi Oddział Kontroli EFRR po uzyskaniu od Oddziału odpowiedzialnego za weryfikację wniosków o płatność beneficjenta wniosku o przeprowadzenie kontroli w miejscu realizacji projektu zawierającego informację o poprawnie złożonym w IZ FEŚ 2021-2027 wniosku o płatność końcową.

W roku obrachunkowym kontrolom w miejscu realizacji poddawane są projekty, których termin finansowego zakończenia, zgodnie z umową/decyzją o dofinansowanie, następuje w okresie od dnia 1 kwietnia roku poprzedzającego rok obrachunkowy, na który sporządzany jest RPK do dnia 31 marca roku obrachunkowego, na który sporządzany jest RPK.

Projekty wytypowane do kontroli w roku obrachunkowym, dla którego tworzony jest RPK, a które nie zostały skontrolowane w tymże roku np. z powodu wydłużenia terminu realizacji projektu, podlegają kontroli w kolejnym roku obrachunkowym, po zakończeniu jego realizacji.

Analiza ryzyka projektów podlegających doborowi próby do kontroli przez Oddział Kontroli EFRR, mających termin finansowego zakończenia w okresie od dnia 1 kwietnia roku poprzedzającego rok obrachunkowy, na który sporządzany jest RPK do dnia 31 marca roku obrachunkowego, na który sporządzany jest RPK przeprowadzana będzie w oparciu o matrycę ryzyka. Każdemu z projektów przydzielona zostanie punktacja na podstawie czynników ryzyka oraz przyporządkowanej im wagi.

Tabela 1 Katalog czynników ryzyka oraz punktacje dla poszczególnych rodzajów czynnika

Lp.	Czynnik ryzyka	Wyjaśnienie	Waga ryzyka
1.	<b>Całkowita wartość projektu (Wp)</b>	Należy sprawdzić całkowitą wartość projektu wynikającą z umowy/decyzji o dofinansowanie projektu zgodnie z danymi w systemie teleinformatycznym obsługującym FEŚ 2021-2027	0,4
2.	<b>Czas trwania projektu (Cp)</b>	Należy sprawdzić, w oparciu o dane w systemie teleinformatycznym obsługującym FEŚ 2021-2027, okres realizacji projektu (od rozpoczęcia realizacji projektu do jego zakończenia finansowego) zgodnie z umową/decyzją o dofinansowanie.	0,2
3.	<b>Beneficjent realizuje inne projekty w ramach FEŚ 2021 -2027 (Ip)</b>	Należy sprawdzić, w oparciu o dane w systemie teleinformatycznym obsługującym FEŚ 2021-2027, czy dany beneficjent realizuje równolegle inne projekty współfinansowane ze środków EFRR w ramach FEŚ 2021-2027	0,2
4.	<b>Kontrole lub audyty projektu przeprowadzane przez inne uprawnione organy kontrolne (N)</b>	Należy ustalić, w oparciu o dane w systemie teleinformatycznym obsługującym FEŚ 2021-2027, czy realizowany przez beneficjenta projekt był poddany kontroli/audytowi. Jeżeli tak, ustalić czy stwierdzono zastrzeżenia do jego realizacji.	0,2

Informacje niezbędne do przeprowadzenia analizy ryzyka IZ RPOWP pozyskuje w oparciu o dane zawarte w systemie obsługującym FEŚ 2021-2027 na dzień 30 czerwca roku poprzedzającego dany rok obrotowy (bądź ostatni dzień kwartału kalendarzowego w przypadku aktualizacji harmonogramu kontroli). Przy czym przed przystąpieniem do analizy ryzyka Oddziały w Departamencie Inwestycji i Rozwoju weryfikują i ewentualnie aktualizują terminy finansowego zakończenia projektów.

Tabela 2 Matryca analizy ryzyka.

Lp.	Czynnik ryzyka	Wielkość przypisanej wagi – 1 pkt	Wielkość przypisanej wagi – 2 pkt	Wielkość przypisanej wagi – 3 pkt
1.	<b>Całkowita wartość projektu</b>	do 1 mln PLN	powyżej 1 mln PLN do 10 mln PLN	powyżej 10 mln PLN do 15 mln PLN
2.	<b>Czas trwania projektu (n-rok rozpoczęcia realizacji projektu)</b>	n, n+1	n+2	n+3 i dłużej
3.	<b>Beneficjent realizuje inne projekty w ramach FEŚ 2021-2027</b>	beneficjent realizuje dwa lub więcej inne projekty	beneficjent realizuje jeden inny projekt	beneficjent nie realizuje innych projektów
4.	<b>Kontrole lub audyty projektu przeprowadzane przez inne uprawnione organy kontrolne</b>	wynik kontroli: bez zastrzeżeń	wynik kontroli: z nieistotnymi zastrzeżeniami	wynik kontroli: z istotnymi zastrzeżeniami brak kontroli

1. Każdemu czynnikowi ryzyka przypisano wagę, w zależności od stopnia wpływu danego czynnika na możliwość wystąpienia uchybień i nieprawidłowości. Suma poszczególnych wag wynosi 1.

2. W celu wyboru projektów do kontroli zostanie opracowany arkusz kalkulacyjny w programie Microsoft Excel.

3. Dla każdego projektu w ramach poszczególnych zadań przypisane zostaną odpowiednie wagi, określone w tabeli powyżej.

4. Przyjmuje się, iż dobór odbędzie się z wykorzystaniem wzoru:

Syntetyczna miara ryzyka (SMR):

$$SMR = Wp + Cp + Ip + N$$

gdzie znaczenie poszczególnych symboli jest następujące:

Wp - Wielkość środków Finansowych - wartość projektu,

Cp – Czas trwania projektu,

Ip - Beneficjent realizuje inne projekty w ramach FES 2021-2027

N - Rodzaj/brak stwierdzonych nieprawidłowości.

5. Dla każdego z projektów obliczony zostanie wskaźnik SMR. Wskaźnik ten wyliczony zostanie dla poszczególnych projektów poprzez przemnożenie przypadającej wagi ryzyka w poszczególnych czynnikach ryzyka przez wartość wagi tych czynników.

6. Następnie wszystkie projekty zostaną uszeregowane malejąco wg wskaźnika SMR.

7. Do kontroli zostaną wybrane te projekty, których wartość wskaźnika SMR jest najwyższa.

Wybór zostanie dokonany do momentu osiągnięcia minimalnej liczby 20 % projektów, którym przypada termin finansowego zakończenia w okresie od dnia 1 kwietnia roku poprzedzającego rok obrachunkowy, na który sporządzany jest RPK do dnia 31 marca roku obrachunkowego, na który sporządzany jest RPK.

W przypadku, gdy kilka projektów będzie miało jednakową wartość wskaźnika SMR do kontroli wybrane zostaną te projekty, których wartość kryterium „Wielkość środków Finansowych - wartość projektu - Wp” jest większa.

Spośród wylosowanych do kontroli projektów, w pierwszej kolejności kontroli podlegać będą te projekty, w których data złożenia poprawnego wniosku o płatność końcową jest wcześniejsza.

Metodyka doboru projektów do kontroli będzie weryfikowana przez Oddział Kontroli EFRR, co najmniej raz w roku.

Populację podlegającą analizie stanowi zbiór poprawnie złożonych wniosków o płatność końcową przekazanych do Oddziału Kontroli EFRR przez Oddział Rozliczeń w DIR, importowany do arkusza Microsoft Office Excel. Wybór projektów do kontroli dokonany zostanie w oparciu o metodykę będącą częścią składową niniejszego Planu Kontroli oraz dobór prosty losowy przedstawiony w tzw. harmonogramie. Analiza ryzyka będzie opracowywana co 25 dni na podstawie przekazywanych przez DIR poprawnie złożonych wniosków o płatność końcową.

Wykaz czynników ryzyka (zawarty w macyzy ryzyka) może ulegać modyfikacji poprzez zmianę lub aktualizację metodyki.

Wybór projektów do kontroli dokonywany jest w oparciu o poprawnie złożone wnioski o płatność końcową i przekazane do Oddziału Kontroli EFRR (który prowadzi na bieżąco rejestr) w danym miesiącu wg stanu na 25 dzień danego miesiąca. Na podstawie powyższego rejestru do ostatniego dnia danego miesiąca kierownik Oddziału lub wyznaczony pracownik dokonuje analizy ryzyka oraz wyboru wniosku o płatność do kontroli w oparciu o opisaną metodykę.

Zbiór projektów zawiera m.in. następujące dane:

- numer i tytuł projektu,
- nazwę i adres beneficjenta,
- datę zakończenia realizacji projektu,
- datę złożenia poprawnego wniosku o płatność końcową
- całkowitą wartość projektu,
- czas trwania projektu
- ilość realizowanych projektów w ramach FEŚ 2021-2027
- rodzaj/brak stwierdzonych nieprawidłowości.

Z puli projektów podlegających kontroli wyłącza się projekty które wcześniej zostały poddane kontroli w miejscu realizacji projektu lub w siedzibie podmiotu kontrolowanego po zakończeniu realizacji projektu i złożyły wniosek o płatność końcową.

Etapy wykorzystania analizy ryzyka:

- a. Wypełnienie macyzy ryzyka dla danego projektu,
- b. Przydzielenie punktacji dla projektu,
- c. Określenie ryzyka i przyporządkowanie do odpowiedniej grupy ryzyka,
- d. Zastosowanie doboru losowego do wyboru do kontroli projektów do pozostałych projektów.
- e. Przechowywanie dokumentacji identyfikującej wybrane do weryfikacji projekty.

Populacja (krótki opis)	<p>Projekty współfinansowane ze środków EFRR, z wyłączeniem projektów finansowanych z zastosowaniem instrumentów finansowych oraz projektów dofinansowanych w ramach dofinansowania kapitału obrotowego FEŚ 2021-2027</p> <p>W roku obrachunkowym kontrolom w miejscu realizacji poddawane są projekty, których termin finansowego zakończenia, zgodnie z umową/decyzją o dofinansowanie, następuje w okresie od dnia 1 kwietnia roku poprzedzającego rok obrachunkowy, na który sporządzany jest RPK do dnia 31 marca roku obrachunkowego, na który sporządzany jest RPK.</p> <p><i>Projekty wytypowane do kontroli w roku obrachunkowym, dla którego tworzony jest RPK, a które nie zostały skontrolowane w tymże roku np. z powodu wydłużenia terminu realizacji projektu, podlegają kontroli w kolejnym roku obrachunkowym, po zakończeniu jego realizacji.</i></p>
Dobór próby	TAK
Minimalna wielkość próby (%)	<ul style="list-style-type: none"> <li>▪ 30%</li> </ul>

Metoda doboru próby		Udział w próbie (%)
• na podstawie ryzyka	TAK	W wyniku przeprowadzonej analizy ryzyka kontroli poddane zostaje: <ul style="list-style-type: none"> <li>▪ Nie mniej niż 20% projektów charakteryzujących się najwyższym ryzykiem,</li> </ul>
• dobór losowy	TAK	Dobór prosty losowy stosowany jest po przeprowadzeniu analizy ryzyka: <ul style="list-style-type: none"> <li>▪ 10% pozostałych projektów po uwzględnieniu projektów wybranych do kontroli za pomocą analizy ryzyka</li> </ul>
• ocena ekspercka	NIE	
• inny (jaki?)	TAK	Kontrolom projektów w miejscu ich realizacji poddawane są wszystkie projekty realizowane w ramach Działania 1.1., 1.2 i 1.8 Priorytetu I FEŚ 2021 -2027, projekty własne IZ, oraz których całkowita wartość, zgodnie z umową/decyzją o dofinansowanie projektu, przekracza 15 mln PLN.

### 3.1.2 Metodyka wyboru projektów do kontroli trwałości w ramach FEŚ 2021-2027.

Kontrole trwałości projektów w ramach FEŚ planowane są w odniesieniu do projektów którym w danym roku obrachunkowym upływa okres trwałości. W celu właściwego doboru próby projektów do kontroli przyjęto definicję „projektu podlegającego kontroli trwałości”, zgodnie z którą jest to projekt, w którym dokonano płatności końcowej oraz w którym w danym roku obrachunkowym upływa okres trwałości. Projekt jest uznawany za podlegający kontroli trwałości w danym roku obrachunkowym w którym upływa okres trwałości. Projekty podlegają analizie ryzyka od momentu dokonania płatności końcowej.

Wyżej wymienione projekty zostaną wybrane do kontroli trwałości w następujący sposób:

- 20% najbardziej ryzykownych projektów którym w danym roku obrachunkowym upływa okres trwałości wybieranych zgodnie z Metodyką wyboru projektów do kontroli,
- 10% z pozostałej liczby projektów którym w danym roku obrachunkowym upływa okres trwałości wybranych losowo, za pomocą generatora liczb losowych przy wykorzystaniu funkcji losowej w arkuszu kalkulacyjnym Microsoft Office Excel (po wcześniejszym przypisaniu każdemu projektowi z puli numeru porządkowego).

<b>Populacja (krótki opis)</b>	Kontrole trwałości projektów w ramach RPOWŚ 2014-2020 planowane są w odniesieniu do projektów którym w danym roku obrachunkowym upływa okres trwałości.	
<b>Dobór próby</b>	[TAK/NIE]	
<b>Minimalna wielkość próby (%)</b>	30%	
<b>Metoda doboru próby:</b>		Udział w próbie (%)
<b>na podstawie ryzyka</b>	[TAK/NIE]	20%
<b>dobór losowy</b>	[TAK/NIE]	10%
<b>ocena ekspercka</b>	[TAK/NIE]	
<b>inny (jaki?)</b>	[TAK + OPIS / NIE]	

Populację podlegającą analizie stanowi zbiór projektów wygenerowanych z systemu informatycznego obsługującego FEŚ 2021-2027, importowany do arkusza Microsoft Office Excel, którego wyznacznikiem będzie data dokonania płatności końcowej. Wybór projektów do kontroli dokonany zostanie w oparciu o metodykę będącą częścią składową niniejszego Planu Kontroli oraz dobór prosty losowy przedstawiony w tzw. harmonogramie. Analiza ryzyka będzie opracowywana na koniec roku obrachunkowego (w przypadku aktualizacji - na półrocze) na podstawie zatwierdzonych końcowych wniosków o płatność.

Zbiór projektów zawiera m.in. następujące dane:

- numer i tytuł projektu,
- nazwę i adres beneficjenta,
- datę zakończenia realizacji projektu,
- datę wypłaty ostatnich środków,
- końcową datę obowiązywania zasady trwałości,
- całkowitą wartość projektu,
- typ beneficjenta,
- rodzaj/brak stwierdzonych nieprawidłowości.

Niniejszy zbiór, zostanie utworzony na koniec roku obrachunkowego poprzedzającego rok prowadzenia kontroli, będzie aktualizowany półrocznie, o nowe projekty podlegające kontroli trwałości. W populacji powinny zostać ujęte projekty, w przypadku których na koniec roku obrachunkowego (w przypadku aktualizacji na półrocze) zatwierdzono wniosek o płatność końcową oraz nie minął okres utrzymania trwałości operacji bądź rezultatu.

Z puli projektów podlegających kontroli wyłącza się projekty:

- które wcześniej zostały poddane kontroli trwałości;

Metodyka wyboru projektów do kontroli będzie opracowana wg następujących czynników ryzyka:

<b>Czynnik ryzyka</b>	<b>Małe ryzyko – wielkość przypisanej wagi ryzyka: 1</b>	<b>Średnie ryzyko – wielkość przypisanej wagi ryzyka: 2</b>	<b>Duże ryzyko – wielkość przypisanej wagi ryzyka: 3</b>
<b>1. Wielkość środków Finansowych - wartość projektu (Wp) – waga czynnika 0,4</b>	Do 2 000 000 PLN	Powyżej 2 000 000 PLN do 4 000 000 PLN	Powyżej 4 000 000 PLN
<b>2. Rodzaj beneficjenta (Rb) – waga 0,3</b>	Jednostki samorządu terytorialnego lub samorządowe osoby prawne oraz Państwowe osoby prawne	Pozostałe krajowe jednostki prywatne	Krajowe osoby fizyczne
<b>3. Rodzaj/brak stwierdzonych nieprawidłowości (N) – waga 0,3</b>	Kontrola w projekcie nie stwierdziła uchybień/nieprawidłowości (bez zastrzeżeń)	Kontrola w projekcie stwierdziła nieistotne zastrzeżenia (uchybień)	Kontrola w projekcie stwierdziła istotne zastrzeżenia (nieprawidłowości)



1. Każdemu czynnikowi ryzyka przypisano wagę, w zależności od stopnia wpływu danego czynnika na możliwość wystąpienia uchybień i nieprawidłowości. Suma poszczególnych wag wynosi 1.
2. W celu wyboru projektów do kontroli zostanie opracowany arkusz kalkulacyjny w programie Microsoft Excel.
3. Dla każdego projektu w ramach poszczególnych zadań przypisane zostaną odpowiednie wagi, określone w tabeli powyżej.
4. Przyjmuje się, iż dobór odbędzie się z wykorzystaniem wzoru:

Syntetyczna miara ryzyka (**SMR**):

$$\text{SMR} = \text{Wp} + \text{Rb} + \text{N}$$

gdzie znaczenie poszczególnych symboli jest następujące:

**Wp** - Wielkość środków Finansowych - wartość projektu,

**Rb** - Rodzaj beneficjenta,

**N** - Rodzaj/brak stwierdzonych nieprawidłowości.

5. Dla każdego z projektów obliczony zostanie wskaźnik **SMR**. Wskaźnik ten wyliczony zostanie dla poszczególnych projektów poprzez przemnożenie przypadającej wagi ryzyka w poszczególnych czynnikach ryzyka przez wartość wagi tych czynników.

6. Następnie wszystkie projekty zostaną uszeregowane malejąco wg wskaźnika SMR.

7. Do kontroli zostaną wybrane te projekty, których wartość wskaźnika SMR jest najwyższa. Wybór zostanie dokonany do momentu osiągnięcia minimalnej liczby 20 % projektów, którym w danym roku obrachunkowym upływa okres trwałości.

W przypadku, gdy kilka projektów będzie miało jednakową wartość wskaźnika SMR do kontroli wybrane zostaną te projekty, których wartość kryterium „*Wielkość środków Finansowych - wartość projektu - Wp*” jest większa.

Spośród wylosowanych do kontroli trwałości projektów, w pierwszej kolejności kontroli podlegać będą te projekty, w których końcowa data obowiązywania zasady trwałości jest wcześniejsza.

**Metodyka doboru projektów do kontroli będzie weryfikowana przez Oddział Kontroli EFRR, co najmniej raz w roku.**

**3.2. Założenia metodyki doboru próby do kontroli postępowań w ramach Prawa Zamówień Publicznych w tym zamówień realizowanych w trybach pozaustawowych (w tym w trybie zasady konkurencyjności, o której mowa w "Wytycznych w zakresie kwalifikowalności...").**

Populacją zostaną objęte wszystkie poprawnie złożone i przekazane do Oddziału Kontroli EFRR przez Oddział Rozliczeń w DIR wnioski o płatność w 25 dniowym okresie. Następnie zostanie przeprowadzona analiza ryzyka uzupełniona dobozem losowym prostym, z których wytypowane do kontroli będzie 30% poprawnie złożonych wniosków o płatność. Weryfikacją objętych zostanie 30% wniosków o płatność, w których Beneficjenci rozliczają wydatki poniesione na podstawie zawartych

umów z wykonawcami wybranymi w wyniku przeprowadzonych postępowań o zamówienia publiczne z zastosowaniem ustawy Pzp i Zasady konkurencyjności określonej w Wytycznych dotyczących kwalifikowalności wydatków na lata 2021-2027. W ramach wylosowanego do kontroli wniosku o płatność weryfikacją zostaną objęte wszystkie zamówienia, których wydatki są kwalifikowalne w projekcie objęte wnioskiem o płatność wylosowanym do kontroli.

W przypadku stwierdzenia nieprawidłowości w zakresie stosowania zasad zamówień publicznych kontrolą zostaną objęte wszystkie postępowania przeprowadzone i rozliczane w ramach projektu.

Weryfikacji podlegają wszystkie postępowania o zamówienia publiczne, których wartość jest równa lub przekracza progi unijne określone w ustawie Pzp/wytycznych kwalifikowalności i są kwalifikowalne w projekcie. Weryfikacji podlegają wszystkie postępowania o zamówienia publiczne w ramach Instrumentów Finansowych.

W celu wytypowania wniosków o płatność do próby niezbędne jest przeprowadzenie analizy ryzyka. Dobór próby opiera się na analizie czynników (kryteriów) zawartych w macierzy ryzyka. Opracowana metodyka zapewnia odpowiednią wielkość próby oraz uwzględnia cechy charakterystyczne dla różnych rodzajów postępowań oraz typów beneficjentów, tj.:

- a) wartość wydatków kwalifikowalnych w ramach poprawnie złożonego wniosku o płatność,
- b) liczba partnerów w projekcie,
- c) doświadczenie Zamawiającego w udzielaniu zamówień publicznych (dotyczy zweryfikowanych postępowań o zamówienie publiczne przeprowadzonych przez Zamawiającego w perspektywie finansowej 2021-2027 w ramach EFRR, na podstawie danych zawartych w systemie teleinformatycznym obsługującym FEŚ 2021-2027).

Wykaz czynników ryzyka (zawarty w macierzy ryzyka) może ulegać modyfikacji poprzez zmianę lub aktualizację metodyki.

Wybór wniosków o płatność do weryfikacji dokonywany jest w oparciu o wnioski poprawnie złożone i przekazane do Oddziału Kontroli EFRR (który prowadzi na bieżąco rejestr) w danym miesiącu wg stanu na 25 dzień danego miesiąca. Na podstawie powyższego rejestru do ostatniego dnia danego miesiąca kierownik Oddziału lub wyznaczony pracownik dokonuje analizy ryzyka oraz wyboru wniosku o płatność do kontroli w oparciu o opisaną metodykę.

Tabela 3 Katalog czynników ryzyka oraz punktacje dla poszczególnych rodzajów czynnika.

Lp.	Czynnik ryzyka	Wyjaśnienie	Punktacj a (max wartość)
1.	<b>Wartość wydatków kwalifikowalnych w ramach wniosku o płatność (Wk)</b>	Należy sprawdzić wartość wydatków kwalifikowalnych w ramach wniosku o płatność podlegającego analizie zgodnie z danymi w systemie teleinformatycznym obsługującym FEŚ 2021-2027	0,4
2.	<b>Liczba partnerów w projekcie (Lp)</b>	Należy sprawdzić, w oparciu o dane w systemie teleinformatycznym obsługującym FEŚ 2021-2027 ilu partnerów realizuje dany projekt.	0,3

3.	<b>Doświadczenie Zamawiającego w udzielaniu zamówień publicznych w ramach EFRR (Dz)</b>	Należy ustalić, w oparciu o dane w systemie teleinformatycznym obsługującym FEŚ 2021-2027 postępowań o zamówienie publiczne zweryfikowanych na dzień sporządzenia analizy ryzyka.	0,3
----	---	---	-----

Tabela 4 Matryca ryzyka stosowana przy doborze próby wniosków o płatność w zakresie o zamówień publicznych do weryfikacji

Lp.	Czynnik ryzyka	Wielkość przypisanej wagi – 1 pkt	Wielkość przypisanej wagi – 2 pkt	Wielkość przypisanej wagi – 3 pkt
1.	<b>Wartość wydatków kwalifikowalnych w ramach wniosku o płatność (Wk)</b>	30 000,00 zł - 100 000,00 zł	100 000,01 zł – 500 000,00 zł	Powyżej 500 000,01 zł
2.	<b>Liczba partnerów w projekcie (Lp)</b>	brak partnerów	1 partner	więcej niż 1 partner
3.	<b>Doświadczenie Zamawiającego w udzielaniu zamówień publicznych w ramach EFRR (Dz)</b>	4 i więcej postępowań o zamówienie publiczne zweryfikowanych na dzień sporządzenia analizy ryzyka	2 -3 postępowania o zamówienie publiczne zweryfikowanych na dzień sporządzenia analizy ryzyka	1 lub brak postępowań o zamówienie publiczne zweryfikowane na dzień sporządzenia analizy ryzyka

1. Każdemu czynnikowi ryzyka przypisano wagę, w zależności od stopnia wpływu danego czynnika na możliwość wystąpienia uchybień i nieprawidłowości. Suma poszczególnych wag wynosi 1.

2. W celu wyboru projektów do kontroli zostanie opracowany arkusz kalkulacyjny w programie Microsoft Excel.

3. Dla każdego projektu w ramach poszczególnych zadań przypisane zostaną odpowiednie wagi, określone w tabeli powyżej.

4. Przyjmuje się, iż dobór odbędzie się z wykorzystaniem wzoru:

Syntetyczna miara ryzyka (SMR):

$$SMR = Wk + Lp + Dz$$

gdzie znaczenie poszczególnych symboli jest następujące:

Wk - Wartość wydatków kwalifikowalnych w ramach wniosku o płatność,

Lp – Liczba partnerów w projekcie,

Dz - Doświadczenie Zamawiającego w udzielaniu zamówień publicznych w ramach EFRR

5. Dla każdego z projektów obliczony zostanie wskaźnik SMR. Wskaźnik ten wyliczony zostanie dla poszczególnych projektów poprzez przemnożenie przypadającej wagi ryzyka w poszczególnych czynnikach ryzyka przez wartość wagi tych czynników.

6. Następnie wszystkie projekty zostaną uszeregowane malejąco wg wskaźnika SMR.

7. Do kontroli zostaną wybrane te projekty, których wartość wskaźnika SMR jest najwyższa. Wybór zostanie dokonany do momentu osiągnięcia minimalnej liczby 20 % projektów, którym przypada termin

finansowego zakończenia w okresie od dnia 1 kwietnia roku poprzedzającego rok obrachunkowy, na który sporządzany jest RPK do dnia 31 marca roku obrachunkowego, na który sporządzany jest RPK. W przypadku, gdy kilka projektów będzie miało jednakową wartość wskaźnika SMR do kontroli wybrane zostaną te projekty, których wartość kryterium „Wartość wydatków kwalifikowalnych w ramach wniosku o płatność - Wk” jest większa.

Spośród wylosowanych do kontroli projektów, w pierwszej kolejności kontroli podlegać będą te projekty, w których data złożenia poprawnego wniosku o płatność jest wcześniejsza.

Metodyka doboru projektów do kontroli będzie weryfikowana przez Oddział Kontroli EFRR, co najmniej raz w roku.

Populację podlegającą analizie stanowi zbiór poprawnie złożonych wniosków o płatność przekazanych do Oddziału Kontroli EFRR przez Oddział Rozliczeń w DIR, importowany do arkusza Microsoft Office Excel. Wybór projektów do kontroli dokonany zostanie w oparciu o metodykę będącą częścią składową niniejszego Planu Kontroli oraz dobór prosty losowy przedstawiony w tzw. harmonogramie. Analiza ryzyka będzie opracowywana co 25 dni na podstawie przekazywanych przez DIR poprawnie złożonych wniosków o płatność.

Wykaz czynników ryzyka (zawarty w macyzy ryzyka) może ulegać modyfikacji poprzez zmianę lub aktualizację metodyki.

Zbiór projektów zawiera m.in. następujące dane:

- numer i tytuł projektu,
- nazwę i adres beneficjenta,
- datę złożenia poprawnego wniosku o płatność,
- wartość wydatków kwalifikowalnych w ramach wniosku o płatność,
- liczba partnerów w projekcie,
- ilość postępowań o zamówienie publiczne zweryfikowanych na dzień sporządzenia analizy ryzyka.

Z puli projektów podlegających kontroli wyłącza się wnioski o płatność, w których wcześniej zostały poddane kontroli wszystkie zamówienia obejmujące dany wniosek o płatność. Kontroli nie są poddawane te zamówienia, w których nie zmieniły się uwarunkowania a zostały już poddane weryfikacji.

Etapy wykorzystania analizy ryzyka:

- a. Wypełnienie macyzy ryzyka dla danego projektu,
- b. Przydzielenie punktacji dla projektu,
- c. Określenie ryzyka i przyporządkowanie do odpowiedniej grupy ryzyka,
- d. Zastosowanie doboru losowego do wyboru do kontroli projektów do pozostałych projektów.
- e. Przechowywanie dokumentacji identyfikującej wybrane do weryfikacji projekty.

Populacja (krótki opis)	Populacją zostaną objęte wszystkie poprawnie złożone i przekazane do Oddziału Kontroli EFRR przez Oddział Rozliczeń w DIR wnioski o płatność w 25 dniowym okresie. Weryfikacją objęte zostaną wnioski o płatność, w których Beneficjenci rozliczają wydatki poniesione na podstawie zawartych umów z wykonawcami wybranymi w wyniku przeprowadzonych postępowań o zamówienia publiczne z zastosowaniem ustawy Pzp i Zasady konkurencyjności określonej w Wytycznych dotyczących kwalifikowalności wydatków na lata 2021-2027. W ramach wylosowanego do kontroli wniosku o płatność weryfikacją zostaną objęte wszystkie zamówienia, których wydatki są kwalifikowalne w projekcie objęte wnioskiem o płatność wylosowanym do kontroli.  <i>Projekty wytypowane do kontroli w roku obrachunkowym, dla którego tworzony jest RPK, a które nie zostały skontrolowane w tymże roku podlegają kontroli w kolejnym roku obrachunkowym.</i>	
Dobór próby	TAK	
Minimalna wielkość próby (%)	30%	
Metoda doboru próby		Udział w próbie (%)
• na podstawie ryzyka	TAK	W wyniku przeprowadzonej analizy ryzyka kontroli poddane zostaje: <ul style="list-style-type: none"> <li>• Nie mniej niż 20% projektów charakteryzujących się najwyższym ryzykiem,</li> </ul>
• dobór losowy	TAK	Dobór prosty losowy stosowany jest po przeprowadzeniu analizy ryzyka: <ul style="list-style-type: none"> <li>• 10% pozostałych projektów po uwzględnieniu projektów wybranych do kontroli za pomocą analizy ryzyka</li> </ul>
• ocena ekspercka	NIE	
• inny (jaki?)	TAK	Weryfikacji podlegają wszystkie postępowania o zamówienia publiczne, których wartość jest równa lub przekracza progi unijne określone w ustawie Pzp/wytycznych kwalifikowalności i są kwalifikowalne w projekcie. Weryfikacji podlegają wszystkie postępowania o zamówienia publiczne w ramach Instrumentów Finansowych.

### **3.3 Metodyka doboru próby umów inwestycyjnych poddanych kontroli zawartych pomiędzy Pośrednikiem Finansowym a Ostatecznym Odbiorcą w celu finansowania Inwestycji z Instrumentu Finansowego w ramach kontroli Instrumentów Finansowych realizowanych przez Departament Kontroli i Certyfikacji.**

Populację podlegającą analizie stanowi zbiór podpisanych umów inwestycyjnych przekazanych przez Menadżera Funduszu Funduszy w arkuszu Microsoft Office Excel, zawierający podpisane pomiędzy Ostatecznymi Odbiorcami a Pośrednikami Finansowymi umowy w okresie objętym kontrolą. (Zbiór może zostać powiększony o umowy, które z jakichkolwiek przyczyn nie znalazły się w zbiorach objętych analizą w ramach kontroli, które zostały już przeprowadzone). Wybór Ostatecznych Odbiorców do kontroli dokonany zostanie w oparciu o metodykę wyboru zawartych umów inwestycyjnych do kontroli opracowaną wg ustalonych czynników ryzyka oraz dobór prosty losowy.

Do kontroli przyjmuje się próbę minimum 5 %, jednakże nie więcej niż 25 umów inwestycyjnych zawartych pomiędzy Ostatecznymi Odbiorcami a Pośrednikami Finansowymi, wdrażających projekt.

Podział próby przyjętej do kontroli:

- 3%, jednakże nie więcej niż 15 umów inwestycyjnych obciążonych największym ryzykiem w okresie objętym kontrolą (z ewentualnym uwzględnieniem umów nieobjętych analizą w ramach kontroli, które zostały już przeprowadzone) wybieranych zgodnie z metodyką wyboru zawartych umów inwestycyjnych,
- 2%, jednakże nie więcej niż 10 z pozostałej liczby wybranych losowo zawartych umów inwestycyjnych, za pomocą generatora liczb losowych przy wykorzystaniu funkcji losowej w arkuszu kalkulacyjnym Microsoft Office Excel.

W przypadku stwierdzenia w wyniku weryfikacji na próbie podstawowej nieprawidłowości, dodatkowej próbie podlega nie mniej niż 10 % podpisanych umów inwestycyjnych z zachowaniem wyżej wymienionej proporcji. W przypadku stwierdzenia kolejnych nieprawidłowości, próbie poddane zostanie nie mniej niż 15 % podpisanych umów inwestycyjnych. Dodatkowe próby zostaną wykonane z pominięciem podpisanych umów inwestycyjnych już wylosowanych.

**Metodyka wyboru 3% próby projektów poddanych kontroli wg następujących czynników ryzyka:**

Czynnik ryzyka	Liczba punktów przypadająca w badanym kryterium w zależności od wartości podpisanej umowy z ostatecznym odbiorcą.									
	Do 10 tys. zł.	10,01 zł – 50,00 zł	50,01 zł – 100 000,00 zł	100 000,01 zł – 500 000,00 zł	500 000,01 zł – 600 000,00 zł	600 000,01 zł – 700 000,00 zł	700 000,01 zł – 800 000,00 zł	800 000,01 zł – 900 000,00 zł	900 000,01 zł – 1 000 000,00 zł	Powyżej 1 000 000,00 zł
Wartość podpisanej umowy z ostatecznym odbiorcą (Wp)	<b>1 pkt.</b>	<b>2 pkt.</b>	<b>3 pkt.</b>	<b>4 pkt.</b>	<b>5 pkt.</b>	<b>6 pkt.</b>	<b>7 pkt.</b>	<b>8 pkt.</b>	<b>9 pkt.</b>	<b>10 pkt.</b>

Czynnik ryzyka	Liczba punktów przypadająca w badanym kryterium		
Czy w przeprowadzonych kontrolach podpisanych umów inwestycyjnych stwierdzono nieprawidłowości. (Sn)	TAK – <b>0 pkt.</b>	NIE – <b>10 pkt.</b>	NIE DOTYCZY – <b>5 pkt.</b>

Czynnik ryzyka	Liczba punktów przypadająca w badanym kryterium	
Windykacja należności w ramach umowy inwestycyjnej (Wd)* *weryfikacja na podstawie danych dot. wind. spłat kapitału z jedn. wsparć od OO do PF.	TAK – <b>20 pkt.</b>	Nie – <b>0 pkt.</b>

1. W celu wyboru projektów do kontroli zostanie opracowany arkusz kalkulacyjny w programie Microsoft Excel.
2. Przyjmuje się, iż dobór podpisanych umów inwestycyjnych do próby odbędzie się z wykorzystaniem wzoru:

Syntetyczna miara ryzyka (SMR):

**SMR = Liczba uzyskanych punktów Wp + Liczba uzyskanych punktów Sn + Liczba uzyskanych punktów Wd**

3. Dla każdej umowy inwestycyjnej z badanej populacji obliczony zostanie wskaźnik **SMR**. Wskaźnik ten wyliczony zostanie dla każdej podpisanej umowy inwestycyjnej poprzez zsumowanie ilości uzyskanych punktów w poszczególnych czynnikach ryzyka.
4. Następnie wszystkie projekty zostaną uszeregowane malejąco wg wskaźnika SMR.
5. Do kontroli zostaną wybrane te projekty, których wartość wskaźnika SMR jest najwyższa.
6. Wybór zostanie dokonany do momentu osiągnięcia minimalnej liczby 3 % natomiast nie więcej niż 15 umów inwestycyjnych zawartych pomiędzy ostatecznymi odbiorcami a pośrednikami finansowymi.

W przypadku, gdy kilka projektów będzie miało jednakową wartość wskaźnika SMR do uzupełnienia zakładanego minimum 3 % wybieranych podpisanych umów inwestycyjnych zostanie zastosowana funkcja wyboru losowego w arkuszu Microsoft Office Excel.

**Postępowanie w przypadku otrzymania wyników kontroli innych organów np.: Prezesa UZP, RIO, NIK:**

W przypadku otrzymania wyników kontroli innych organów dotyczących postępowań, które nie zostały skontrolowane przez IZ FEŚ 2021-2027, kierownik właściwego Oddziału wyznacza pracownika, który dokona analizy, czy nie zostały stwierdzone nieprawidłowości. W przypadku potwierdzenia wystąpienia nieprawidłowości skutkujących korektą finansową wszczynana jest kontrola postępowania zgodnie z właściwością.

Wyniki weryfikacji zamówień podlegają rejestracji w systemie teleinformatycznym obsługującym FEŚ 2021-2027.

**W zakresie prowadzenia procesu kontroli do Oddziału Rozliczeń należy:**

W stosunku do projektów realizowanych przy udziale dofinansowania ze środków EFRR Departament Inwestycji i Rozwoju zapewnia w systemie wdrażania FEŚ 2021-2027 realizację kontroli, przez Oddział Rozliczeń która obejmuje:

weryfikacje wydatków, w tym:

- weryfikacje wniosków o płatność beneficjenta,
- weryfikację kwalifikowalności wydatków przedstawionych we wnioskach o płatność pod kątem ich zgodności z zatwierdzonym wnioskiem o dofinansowanie Projektu i *Wytycznymi dotyczącymi kwalifikowalności wydatków na lata 2021-2027*.

W celu zapewnienia prawidłowej oceny kwalifikowalności wydatków, w trakcie weryfikacji wniosku o płatność dokonywane jest sprawdzenie dokumentów źródłowych potwierdzających dane wykazane we wniosku o płatność. Co do zasady, weryfikacja wniosków beneficjenta o płatność dokonywana jest przez Oddział Rozliczeń według procedur opisanych w Instrukcji Wykonawczej Instytucji

Zarządzającej programem regionalnym Fundusze Europejskie dla Świętokrzyskiego 2021-2027. Weryfikacji podlega 100 % wniosków beneficjenta o płatność.

Zamknięcie pomocy i ostateczne rozliczenie projektu następuje w momencie pozytywnej weryfikacji wniosku o płatność końcową i oznacza poświadczenie, iż sprawdzeniu poddane były wszystkie wnioski beneficjenta o płatność pośrednią w ramach realizowanego projektu, a efektem tej weryfikacji była decyzja o akceptacji wniosków.

Weryfikacja wniosku beneficjenta o płatność końcową wymaga przeprowadzenia kontroli na miejscu realizacji projektu.

Co do zasady, weryfikacja dokumentów załączonych do wniosku beneficjenta o płatność, potwierdzających poniesienie wydatków w związku z realizacją projektu dokonywana jest przez Oddział Rozliczeń według procedur opisanych w Instrukcji Wykonawczej Instytucji Zarządzającej programem regionalnym Fundusze Europejskie dla Świętokrzyskiego 2021-2027.

Weryfikacji podlega 100 % dokumentów załączonych do wniosku beneficjenta o płatność. Beneficjent w celu prawidłowej weryfikacji ponoszonych przez niego wydatków załącza do wniosków o płatność wszystkie dokumenty potwierdzające poniesienie wydatków w związku z realizacją projektu. Weryfikacja projektu rozliczanego na podstawie rzeczywiście poniesionych wydatków oraz projektu rozliczanego metodami uproszczonymi prowadzona jest z wykorzystaniem danych i dokumentów przekazywanych za pośrednictwem SL2021; tylko w sytuacji, gdy przekazanie przedmiotowych dokumentów za pośrednictwem systemu nie jest możliwe z przyczyn technicznych, istnieje możliwość dostarczenia ich w formie elektronicznej na nośniku cyfrowym. Rzeczone dokumenty dostarczone na nośniku elektronicznym będą traktowane jakby były przekazane za pośrednictwem SL2021, a Beneficjent będzie ponosił pełną odpowiedzialność za dostarczone w ten sposób dokumenty, analogicznie do sytuacji jakby były przekazane za pośrednictwem SL2021.

#### **7.4 Weryfikacja wniosków o płatność Beneficjenta w Priorytetach: XI i XII - Pomoc Techniczna.**

W celu zapewnienia prawidłowej oceny kwalifikowalności wydatków, w trakcie weryfikacji wniosku o płatność sprawdzenie dokumentów źródłowych we wniosku o płatność. Pozycje z wniosku o płatność są wybierane do weryfikacji w oparciu o metodykę doboru dokumentów dotyczących wydatków najbardziej ryzykownych do sprawdzenia w trakcie weryfikacji wniosku o płatność. Sposób postępowania zależy od sposobu rozliczania wydatków we wniosku o płatność, tj. na podstawie rzeczywiście poniesionych wydatków.

1) Metodyka doboru dokumentów do sprawdzenia w trakcie weryfikacji wniosku o płatność rozliczanego projektu na **podstawie rzeczywiście poniesionych wydatków** uwzględnia następujące wymogi:

- sprawdzeniu podlega dokumentacja źródłowa dotycząca **minimum 10% pozycji wydatków**, jednak nie mniej niż 3 pozycje wydatków i nie więcej niż 10 pozycji wydatków, które zostały



wykazane w tym wniosku (tzw. „próba dokumentów”); poszczególne pozycje z wniosku o płatność wybierane są do weryfikacji w oparciu o profesjonalny osąd kontrolującego.

- weryfikacja projektu rozliczanego na podstawie rzeczywiście poniesionych wydatków prowadzona jest z wykorzystaniem danych i dokumentów przekazywanych za pośrednictwem SL 2021. Tylko w sytuacji, gdy przekazanie przedmiotowych dokumentów za pośrednictwem systemu nie jest możliwe z przyczyn technicznych, istnieje możliwość dostarczenia ich w formie uwierzytelnionej kopii;
- instytucja weryfikująca wniosek o płatność nie może żądać papierowej wersji dokumentów poświadczających wydatki objęte wnioskiem, jeśli zostały one przekazane w systemie teleinformatycznym, za wyjątkiem wystąpienia przesłanek świadczących o braku wiarygodności elektronicznej wersji dowodów księgowych,
- na każdym etapie weryfikacji wniosku o płatność IZ może żądać dokumentów źródłowych potwierdzających wszystkie wydatki wykazane we wniosku o płatność,

<b>Populacja</b>	100% wniosków o płatność	
<b>Dobór próby</b>	TAK	
<b>Minimalna wielkość próby (%)</b>	10	
<b>Metoda doboru próby</b>	-----	Udział w próbie (%)
<b>Na podstawie ryzyka</b>	NIE	-----
<b>Dobór losowy</b>	NIE	-----
<b>Ocena ekspercka</b>	TAK	10
<b>Inny (jaki?)</b>	NIE	nd

Oddział Rozliczeń Departamentu Inwestycji i Rozwoju przeprowadza kontrole krzyżowe programu, oraz kontrole krzyżowe horyzontalne z projektami programów finansowanych w ramach Europejskiego Funduszu Rolnego na rzecz Rozwoju Obszarów Wiejskich, Europejskiego Funduszu Morskiego i Rybackiego lub Europejskiego Funduszu Morskiego, Rybackiego i Akwakultury, których celem jest wykrywanie i eliminowanie podwójnego finansowania wydatków w ramach FEŚ 2021-2027.

Kontrola krzyżowa programu oraz kontrole krzyżowe horyzontalne prowadzona jest poprzez weryfikację grup faktur skorelowanych w aplikacji Kontrole Krzyżowe.

Wszelkie decyzje dotyczące postępowania kontrolnego, w tym w szczególności wyniki kontroli są każdorazowo zatwierdzane przez Kierownika Oddziału Rozliczeń Departamentu Inwestycji i Rozwoju (w przypadku weryfikacji wniosku o płatność), działającego z upoważnienia Marszałka Województwa, lub upoważnionego przez niego Zastępcę.

## **8. Kontrola prawidłowości realizacji Roczno Planu Działania Pomocy Technicznej programu regionalnego Fundusze Europejskie dla Świętokrzyskiego 2021-2027.**

### **8.1 Prowadzenie kontroli prawidłowości Rocznych Planów Działania Pomocy Technicznej w Instytucji Pośredniczącej – Wojewódzkim Urzędzie Pracy w Kielcach, uczestniczącym w realizacji projektów Pomocy Technicznej FEŚ 2021-2027.**

Kontrola na miejscu obejmuje weryfikację faktycznej realizacji założeń Roczno Planu Działania Pomocy Technicznej programu regionalnego Fundusze Europejskie dla Świętokrzyskiego. Oddział Kontroli EFS w Departamencie Kontroli i Certyfikacji RPO Urzędu Marszałkowskiego Województwa Świętokrzyskiego w roku obrachunkowym 2023/2024 przeprowadzi jedną kontrolę realizacji RPD PT w Instytucji Pośredniczącej – WUP w Kielcach.

#### **Zakres tematyczny kontroli realizacji RPD PT w Instytucji Pośredniczącej:**

- Weryfikacja zgodności zapisów dokumentu, na podstawie którego IZ EFS nałożyła na IP obowiązki wynikające z otrzymania środków z PT ze stanem rzeczywistym.
- Weryfikacja zgodności założeń zawartych w sprawozdaniach oraz we wnioskach o płatność IP (w tym weryfikacja dokumentów potwierdzających wydatki) z faktycznym postępowaniem rzeczowym.
- Weryfikacja kwalifikowalności wydatków.
- Weryfikacja prawidłowości rozliczeń finansowych.
- Weryfikacja poprawności udzielania zamówień publicznych przez IP.
- Poprawność stosowania zasady konkurencyjności zgodnie z Wytycznymi dotyczącymi kwalifikowalności wydatków na lata 2021-2027.
- Weryfikacja kwalifikowalności wydatków dotyczących zatrudnienia w ramach RPD PT FEŚ.
- Badanie prawidłowości i terminowości realizacji obowiązków w zakresie monitorowania wdrażania Pomocy Technicznej oraz opracowywania i przekazywania sprawozdań z realizacji Pomocy Technicznej.
- Weryfikacja poprawności realizacji zadań z zakresu promocji i informacji.
- Weryfikacja przestrzegania zasad archiwizacji dokumentów.
- Zachowania właściwej ścieżki audytu dla realizowanych procesów w IP.

#### **Ogólne założenia metodyki wyboru dokumentacji podczas kontroli Rocznych Planów Działania Pomocy Technicznej FEŚ 2021-2027 w IP WUP w Kielcach.**

Kontrole Rocznych Planów Działania Pomocy Technicznej w Instytucji Pośredniczącej WUP w Kielcach prowadzone będą przez Oddział Kontroli EFS Departamentu Kontroli i Certyfikacji

na zasadach opisanych w ogólnych założeniach metodyki wyboru dokumentacji podczas: Kontroli na miejscu, Kontroli Systemowych oraz Kontroli Rocznych Planów Działania Pomocy Technicznej.

### Harmonogram planowanych kontroli realizacji RPD PT FEŚ w IP.

Kwartał	Kontrolowana instytucja	Czas trwania kontroli (w dniach)	Liczebność zespołu kontrolującego	Zakres kontroli
I kw. 2024 r.	Instytucja Pośrednicząca – Wojewódzki Urząd Pracy w Kielcach (kontrola prowadzona będzie przez Oddział Kontroli EFS)	5-10	3-4	<ul style="list-style-type: none"> <li>- weryfikacja zgodności zapisów dokumentu, na podstawie którego IZ EFS nałożyła na IP obowiązki wynikające z otrzymania środków z PT ze stanem rzeczywistym,</li> <li>- weryfikacja zgodności założeń zawartych w sprawozdaniach oraz we wnioskach o płatność IP (w tym weryfikacja dokumentów potwierdzających wydatki) z faktycznym postępem rzeczowym,</li> <li>- weryfikacja kwalifikowalności wydatków,</li> <li>- weryfikacja prawidłowości rozliczeń finansowych,</li> <li>- weryfikacja poprawności udzielania zamówień publicznych przez IP,</li> <li>- poprawność stosowania zasady konkurencyjności zgodnie z Wytocznymi dotyczącymi kwalifikowalności wydatków na lata 2021-2027,</li> <li>- weryfikacja kwalifikowalności wydatków dotyczących zatrudnienia w ramach RPD PT FEŚ,</li> <li>- badanie prawidłowości i terminowości realizacji obowiązków w zakresie monitorowania wdrażania Pomocy Technicznej oraz opracowywania i przekazywania sprawozdań z realizacji Pomocy Technicznej,</li> <li>- weryfikacja poprawności realizacji zadań z zakresu promocji i informacji,</li> <li>- weryfikacja przestrzegania zasad archiwizacji dokumentów,</li> <li>- zachowania właściwej ścieżki audytu dla realizowanych procesów w IP.</li> </ul>

Kontrola będzie prowadzona przez Oddział Kontroli EFS. Czas trwania kontroli RPD PT będzie wynosił od 5 do 10 dni roboczych. Zgodnie z decyzją Instytucji Zarządzającej – EFS czas trwania kontroli może zostać wydłużony. Zespół kontrolujący będzie się składał od 3 do 4 osób wraz z kierownikiem Zespołu Kontrolującego. W skład Zespołu Kontrolującego mogą wchodzić pracownicy innych komórek DWEFS, mogących zapewnić odpowiednie wsparcie merytoryczne.

## **8.2 Prowadzenie kontroli prawidłowości Rocznych Planów Działania Pomocy Technicznej w departamentach Urzędu Marszałkowskiego Województwa Świętokrzyskiego w Kielcach, uczestniczących w realizacji projektów Pomocy Technicznej FEŚ 2021-2027.**

1. Pracownicy Departamentu Kontroli i Audytu przeprowadzą kontrole prawidłowości realizacji zadań w ramach Rocznych Planów Działania Pomocy Technicznej. Kontrole będą przeprowadzane na dokumentacji dostępnej w siedzibie Departamentu Inwestycji i Rozwoju, Departamentu Budżetu i Finansów, Departamentu Organizacyjnego i Kadr, a także w innych komórkach organizacyjnych Urzędu Marszałkowskiego uczestniczących w realizacji projektów Pomocy Technicznej FEŚ 2021-2027.
2. Celem kontroli w ramach Priorytetu 11 Pomoc Techniczna EFRR oraz Priorytetu 12 Pomoc Techniczna EFS + jest sprawdzenie prawidłowości wydatkowania środków w ramach Pomocy Technicznej FEŚ 2021-2027 przez departamenty UMWŚ.

Liczba etatów w Departamencie Kontroli i Audytu, łącznie z dyrektorem, wynosi 14.

**Informacje na temat liczby osób i etatów zaangażowanych w proces kontroli, w podziale na weryfikację wniosków o płatność i kontrole w miejscu realizacji projektów lub w siedzibie u beneficjenta.**

<b>Komórka</b>	<b>Proces</b>	<b>Liczba osób</b>	<b>Liczba etatów</b>
Departament Kontroli i Audytu	Kontrola prawidłowości realizacji zadań w ramach Rocznych Planów Działania Pomocy Technicznej FEŚ 2021-2027	Co najmniej trzyosobowy skład zespołu kontrolującego	Co najmniej 3 etaty

Departament Kontroli i Audytu Urzędu Marszałkowskiego Województwa Świętokrzyskiego posiada procedury dotyczące kontroli zawarte w Instrukcji Wykonawczej Instytucji Zarządzającej programem regionalnym Fundusze Europejskie dla Świętokrzyskiego 2021-2027, które określają w szczególności:

- procedurę sporządzania Rocznych Planów Kontroli w części dotyczącej KA,
- procedurę przygotowania i przeprowadzenia kontroli prawidłowości realizacji Rocznych Planów Działania Pomocy Technicznej w departamentach UMWŚ w Kielcach uczestniczących w realizacji projektów Pomocy Technicznej FEŚ 2021-2027,
- procedurę sporządzania sprawozdania z realizacji Rocznych Planów Kontroli KA.

### **Ogólne założenia metodyki wyboru dokumentacji podczas kontroli Rocznych Planów Działania Pomocy Technicznej FEŚ 2021-2027.**

Kontrole Rocznych Planów Działania Pomocy Technicznej prowadzone przez Departament Kontroli i Audytu przeprowadzane będą na reprezentatywnej próbie dokumentacji finansowej (dokumentów

źródłowych i dowodów zapłaty) i merytorycznej projektu (kwalifikowalność uczestników projektu, pomoc publiczna, zamówienia publiczne etc.). Co do zasady wybór dokumentów będzie odnosił się do wydatków planowanych jako certyfikowane do KE w danym roku obrachunkowym.

W przypadku kontroli Rocznych Planów Działania Pomocy Technicznej dokonywanej przez Departament Kontroli i Audytu (KA) kontroli podlegać będzie 100% projektów, przy czym dokumenty finansowe w ramach każdego projektu będą losowane z ostatniego zatwierdzonego, do dnia wysłania zawiadomienia o rozpoczęciu kontroli, wniosku o płatność (nie dotyczy wniosku na kwotę zerową). W przypadku powyżej 4 złożonych wniosków o płatność rozliczających wydatki weryfikacji podlegać będą minimum 2 ostatnie wnioski. W związku z tym weryfikacja wydatków jest prowadzona w ramach każdego projektu. Dobór dokumentów do weryfikacji wydatków jest dokonywany poprzez zastosowanie ww. metody Monetary Unit Sampling (MUS) na podstawie ostatniego, zatwierdzonego do dnia wysłania zawiadomienia o kontroli wniosku o płatność rozliczającego wydatki.

Metodykę doboru próby do weryfikacji wydatków prowadzonej w ramach kontroli Rocznych Planów Działań Pomocy Technicznej przez KA przedstawia poniższa tabela.

<b>Populacja (krótki opis)</b>	Wszystkie dokumenty finansowe potwierdzające poniesienie wydatku ujęte w ostatnim zatwierdzonym do dnia wysłania zawiadomienia o kontroli wniosku o płatność	
<b>Dobór próby</b>	TAK	
<b>Minimalna wielkość próby (%)</b>	min. 5%	
<b>Metoda doboru próby:</b>		Udział w próbie (%)
<b>na podstawie ryzyka</b>	TAK	Próba obejmuje wydatki o wysokiej wartości zgodnie z zastosowaną metodą doboru losowego (min. 5%)
<b>dobór losowy</b>	TAK	Zastosowana metoda zapewnia duże prawdopodobieństwo wylosowania dokumentu o wysokiej wartości, co świadczy o prowadzeniu oceny ryzyka
<b>ocena ekspercka</b>	NIE	
<b>inny</b>	NIE	

Podczas kontroli zamówień publicznych prowadzonych przez pracowników Departamentu Kontroli i Audytu w ramach kontroli Rocznych Planów Działań Pomocy Technicznej, kontrolowane będą wszystkie zamówienia powyżej wartości progowej UE. W przypadku kontroli zamówień publicznych poniżej wartości progowej UE analizą będą objęte w pierwszej kolejności obszary zamówień, w których stwierdzono nieprawidłowości w trakcie poprzednich kontroli, a w drugiej kolejności postępowania o udzielenie zamówień o najwyższej wartości. Kontrolą będą objęte zamówienia w ilości minimum 5% wszystkich zamówień udzielonych w kontrolowanym okresie.

Główne założenia metodologii doboru próby do kontroli zamówień publicznych przedstawia tabela poniżej.

<b>Populacja (krótki opis)</b>	Wszystkie postępowania o udzielenie zamówień publicznych przeprowadzone w kontrolowanym okresie	
<b>Dobór próby</b>	TAK	
<b>Minimalna wielkość próby (%)</b>	min. 5%	
<b>Metoda doboru próby:</b>		Udział w próbie (%)
<b>na podstawie ryzyka</b>	TAK	Jeżeli będzie wybierana próba do kontroli spośród zamówień poniżej wartości progowej UE - próba obejmuje zamówienie z obszaru, w którym stwierdzono nieprawidłowości w trakcie poprzednich kontroli, a w drugiej kolejności postępowania o udzielenie zamówienia o najwyższej wartości.
<b>dobór losowy</b>	NIE	
<b>ocena ekspercka</b>	NIE	
<b>inny</b>	NIE	

**Kontrola prawidłowości realizacji Rocznych Planów Działania Pomocy Technicznej programu regionalnego Fundusze Europejskie dla Świętokrzyskiego w departamentach Urzędu Marszałkowskiego Województwa Świętokrzyskiego w Kielcach uczestniczących w realizacji projektów Pomocy Technicznej FEŚ 2021-2027, przeprowadzona zostanie przez Departament Kontroli i Audytu Urzędu Marszałkowskiego Województwa Świętokrzyskiego.**

#### **Zakres tematyczny kontroli realizacji RPD PT w IZ:**

- weryfikacja Planów Działania Pomocy Technicznej,
- weryfikacja kwalifikowalności wydatków,
- weryfikacja prawidłowości rozliczeń finansowych,
- weryfikacja poprawności udzielania zamówień publicznych przez IZ,
- stosowanie zasady konkurencyjności zgodnie z Wytycznymi dotyczącymi kwalifikowalności wydatków na lata 2021-2027,
- weryfikacja kwalifikowalności wydatków dotyczących zatrudnienia w ramach RPD PT FEŚ,
- badanie prawidłowości i terminowości realizacji obowiązków w zakresie monitorowania wdrażania Pomocy Technicznej oraz opracowywania i przekazywania sprawozdań z realizacji Pomocy Technicznej,
- weryfikacja poprawności realizacji zadań z zakresu promocji i informacji,

- zachowania właściwej ścieżki audytu dla realizowanych procesów w IZ.

## Harmonogram planowanych kontroli w departamentach UMWŚ realizacji RPD PT FEŚ 2021-2027.

Kwartał	Kontrolowana instytucja	Czas trwania kontroli (w dniach)	Liczebność zespołu kontrolującego	Zakres kontroli
I półrocze 2024	Departamenty UMWŚ w Kielcach uczestniczące w realizacji projektów Pomocy Technicznej FEŚ 2021-2027	20-25	co najmniej 3 osoby	<ul style="list-style-type: none"> <li>- Plan Działania Pomocy Technicznej.</li> <li>- Dokumentacja dotycząca realizacji pomocy technicznej.</li> <li>- Kwalifikowalność wydatków Pomocy Technicznej.</li> <li>- Personel Pomocy Technicznej.</li> <li>- Rozliczenia finansowe.</li> <li>- Rozliczenie Pomocy Technicznej – Wnioski o płatność.</li> <li>- Stosowanie ustawy Prawo Zamówień Publicznych.</li> <li>- Stosowanie zasady konkurencyjności.</li> <li>- Działania promocyjno-informacyjne.</li> <li>- Monitoring.</li> </ul>

Kontrola będzie prowadzona przez Departament Kontroli i Audytu UMWŚ. Czas trwania kontroli RPD PT będzie wynosił od 20 do 25 dni roboczych, każdorazowo czas trwania kontroli może zostać wydłużony. Zespół kontrolujący będzie się składał z co najmniej 3 osób, z których jedna będzie kierownikiem Zespołu kontrolującego.

### 9. Kontrole krzyżowe w ramach FEŚ 2021-2027.

- a. Kontrole krzyżowe programu, których celem jest wykrywanie i eliminowanie podwójnego finansowania wydatków w ramach FEŚ 2021-2027 (niezależnie od liczby funduszy w ramach całego FEŚ 2021-2027) przeprowadza Instytucja Zarządzająca. Kontrola krzyżowa programu, tak jak inne kontrole, w pierwszej kolejności odnosić się będzie do wydatków rozliczonych, planowanych do ujęcia w Rocznym Zestawieniu Wydatków.

Kontrole krzyżowe programu prowadzone są w odniesieniu do beneficjentów realizujących więcej niż jeden projekt w ramach FEŚ 2021-2027. Kontrole te są przeprowadzane z wykorzystaniem danych zawartych w CST2021. Identyfikacja beneficjentów realizujących więcej niż jeden projekt w ramach FEŚ 2021-2027 dokonywana jest w oparciu o Numer Identyfikacji Podatkowej (NIP). Kontrola krzyżowa programu polega na weryfikacji zamieszczonych w CST2021 dokumentów poświadczających poniesione wydatki, załączone do wniosków o płatność danego beneficjenta lub zestawień tych dokumentów pod kątem przedkładania do sfinansowania więcej niż jeden raz tego samego dokumentu finansowo-księgowego w ramach różnych projektów. Kontrole krzyżowe programu w ramach całego RPOWŚ będą prowadzone przez:

- Oddział Rozliczeń IR w odniesieniu do beneficjentów realizujących projekty ze środków Europejskiego Funduszu Rozwoju Regionalnego. Kontrolą objęte zostanie 100% takich projektów (z uwzględnieniem projektów z EFS+),
  - Oddział Rozliczeń Finansowych EFS+ w odniesieniu do beneficjentów realizujących więcej niż jeden projekt ze środków Europejskiego Funduszu Społecznego Plus. Kontrolą objęte zostanie 5% beneficjentów spełniających powyższy wymóg. Beneficjenci wybierani będą raz w każdym kwartale.
- b. Kontrole krzyżowe horyzontalne, których celem jest wykrywanie i eliminowanie podwójnego finansowania wydatków w ramach FEŚ 2021-2027, PROW 2021-2027 i/lub EFMRA 2021-2027, prowadzone są w EFS+ przez Oddział Rozliczeń Finansowych, a w KC przez Oddział Kontroli EFRR, w odniesieniu do Beneficjentów realizujących projekty w FEŚ 2021-2027 (dofinansowane ze środków Europejskiego Funduszu Społecznego Plus) oraz w PROW 2021-2027 i/lub EFMRA 2021-2027.
- Kontrole krzyżowe horyzontalne prowadzone są z wykorzystaniem danych zawartych w CST2021 oraz udostępnionych danych dotyczących PROW 2021-2027 i EFMRA 2021-2027. Identyfikacja Beneficjentów realizujących projekty w ramach FEŚ 2021–2027 oraz w PROW 2021-2027 i/lub EFMRA 2021-2027 dokonywana jest w oparciu o Numer Identyfikacji Podatkowej (NIP). Kontrola krzyżowa horyzontalna polega na weryfikacji dokumentów poświadczających poniesione wydatki, załączonych do wniosków o płatność danego Beneficjenta lub zestawień tych dokumentów załączanych do wniosków o płatność, pod kątem przedkładania do sfinansowania więcej niż jeden raz tego samego dokumentu finansowo–księgowego w ramach różnych projektów. W przypadku EFS+ Beneficjenci do kontroli wybierani będą raz w każdym kwartale. W przypadku KC-I kontrola krzyżowa horyzontalna prowadzona jest w 100 % przypadków w trakcie kontroli na zakończenie realizacji projektu.
- c. W przypadku wystąpienia kontroli krzyżowej koordynowanej, prowadzonej przez Instytucję Koordynującą Umowę Partnerstwa, ze strony IZ zakłada się udział pracowników Oddziału Kontroli KC-I lub KC-II.
- d. W przypadku stwierdzenia wystąpienia podwójnego finansowania wdraża się procedurę zgodną z systemem informowania o nieprawidłowościach oraz niezwłocznie, jednak nie dłużej niż w ciągu 5 dni roboczych, informuje się o wykryciu, właściwe instytucje.



## **10. Roczny Plan Kontroli IP WUP Kielce.**

### **ROCZNY PLAN KONTROLI WOJEWÓDZKIEGO URZĘDU PRACY W KIELCACH W RAMACH PROGRAMU REGIONALNEGO FUNDUSZE EUROPEJSKIE DLA ŚWIĘTOKRZYSKIEGO 2021-2027 NA OKRES OD 01 LIPCA 2023 r. DO 30 CZERWCA 2024 r.**

Wojewódzki Urząd Pracy w Kielcach wykonuje funkcję Instytucji Pośredniczącej w ramach programu regionalnego Fundusze Europejskie dla Świętokrzyskiego 2021-2027. W zakresie kontroli do zadań Wojewódzkiego Urzędu Pracy należy zgodnie z Uchwałą nr 7364/23 Zarządu Województwa Świętokrzyskiego z dnia 05.07.2023 r. weryfikacja wniosków o płatność.

#### **Struktura organizacyjna Wojewódzkiego Urzędu Pracy.**

W załączniku nr 1 do Informacji do Roczno Planu Kontroli zamieszczona została struktura organizacyjna Wojewódzkiego Urzędu Pracy w Kielcach.

Weryfikację wniosków o płatność prowadzić będą pracownicy Zespołu ds. Obsługi Finansowej i Monitorowania zgodnie z procedurami zamieszczonymi w Instrukcjach Wykonawczych Wojewódzkiego Urzędu Pracy w Kielcach pełniące rolę Instytucji Pośredniczącej.

Zespół ds. Obsługi Finansowej i Monitorowania zaangażowany w realizację FEŚ na lata 2021-2027 liczy 15 pracowników (7,90 etatu), w tym kierownik Zespołu. Wszystkie osoby zaangażowane w proces weryfikacji będą bezstronne wobec podmiotów kontrolowanych. Zapewnić to mają odpowiednie procedury opisane szczegółowo w *Instrukcjach wykonawczych Wojewódzkiego Urzędu Pracy w Kielcach*.

#### **Dobór dokumentów i danych uczestników do weryfikacji pogłębionej w ramach wniosków o płatność.**

W ramach weryfikacji wniosku o płatność sprawdzeniu podlegają dane uczestników projektu dostępne w CST2021 oraz dokumenty źródłowe dotyczące wydatków wykazanych we wniosku o płatność. W celu zapewnienia prawidłowej oceny kwalifikowalności wydatków, w trakcie weryfikacji wniosku o płatność i danych uczestników dokonywana jest pogłębiona analiza, polegająca na weryfikacji dokumentów źródłowych. Analiza dokonywana jest na podstawie dokumentów potwierdzających dane wykazane we wniosku o płatność i dane uczestników. Pozycje z wniosku o płatność są wybierane do weryfikacji w oparciu o metodykę doboru dokumentów dotyczących wydatków najbardziej ryzykownych do sprawdzenia w trakcie weryfikacji wniosku o płatność i danych uczestników. Weryfikacja dokumentów dokonywana jest zgodnie z „Wytycznymi dotyczącymi kwalifikowalności

wydatków na lata 2021 – 2027.” Sposób prowadzenia pogłębionej analizy zależy od sposobu rozliczania wydatków we wniosku o płatność, tj. rozliczanie na podstawie rzeczywiście poniesionych wydatków lub metod uproszczonych.

1. Weryfikacji w przypadku projektu rozliczanego na podstawie rzeczywiście poniesionych wydatków podlegają dokumenty finansowo – księgowe wraz z dowodami zapłaty oraz pozostała dokumentacja źródłowa, (w przypadku wniosków o płatność PUP, sprawdzaniu podlega jedynie próba faktur i dokumentów księgowych) która jest niezbędna do ustalenia kwalifikowalności wydatków.
2. Weryfikacji w przypadku projektu rozliczanego metodami uproszczonymi, podlegają dowody postępu rzeczowego projektu oraz dokumenty potwierdzające osiągnięcie produktów lub rezultatów określonych w umowie o dofinansowanie np. listy obecności, certyfikaty, przy czym w przypadku projektu skierowanego do uczestników podlegają w szczególności dokumenty potwierdzające kwalifikowalność uczestnika projektu (m.in. oświadczenia, zaświadczenia urzędowe).

Ponadto:

- weryfikacja pozostałych wniosków o płatność następuje w terminie 20 dni roboczych od dnia ich otrzymania. W przypadku pogłębionej analizy termin weryfikacji wniosku o płatność może się wydłużyć o 5 dni. Do terminu weryfikacji nie wlicza się czasu oczekiwania na dokumenty od beneficjenta,
- weryfikacja projektu rozliczanego na podstawie rzeczywiście poniesionych wydatków oraz projektu rozliczanego metodami uproszczonymi prowadzona jest z wykorzystaniem danych i dokumentów przekazywanych za pośrednictwem CST2021,
- IP może na każdym etapie realizacji projektu przeprowadzać pogłębioną analizę polegającą na weryfikacji dokumentów źródłowych potwierdzających wszystkie wydatki wykazane we wniosku o płatność i wszystkie dane uczestników,
- w przypadku cyklicznego wykazywania w kolejnych wnioskach o płatność wydatków wynikających z tych samych dokumentów źródłowych (np. jednej umowy o pracę), nie ma konieczności ponownego sprawdzania tych samych dokumentów źródłowych, o ile w wyniku wcześniejszej weryfikacji nie stwierdzono nieuzasadnionych wydatków.

Metodyka doboru dokumentów i danych uczestników do weryfikacji pogłębionej w ramach wniosków o płatność stanowi *załącznik nr 2* do niniejszego Roczego Planu Kontroli.

### **Dobór dokumentów do weryfikacji wskaźników efektywności zatrudnieniowej.**

W ramach kontroli na zakończenie realizacji projektu weryfikowane jest osiągnięcie wskaźników efektywności zatrudnieniowej. Weryfikacja ta dokonywana jest na podstawie sporządzonego przez

Beneficjenta zestawienia uczestników, którzy zakończyli udział w projekcie. Zestawienie powinno zawierać informacje o przynależności uczestnika do określonej grupy docelowej, datę zakończenia udziału w projekcie, a w przypadku osób spełniających kryterium efektywności zatrudnieniowej – datę podjęcia zatrudnienia (zgodnie z wytycznymi dotyczącymi pomiaru efektywności zatrudnieniowej w projekcie). Powyższe zestawienie przesyłane jest przez beneficjenta wraz z tabelą osiągniętych wskaźników efektywności zatrudnieniowej.

Obligatoryjnemu sprawdzeniu podlegają dokumenty poświadczające zatrudnienie dotyczące min. 5% próby wszystkich uczestników ujętych w zestawieniu, wybranych metodą losową. Do arkusza Excel wpisujemy wzór= $LOS()*(n-1)+1$  (gdzie n stanowi liczbę ponumerowanych wcześniej uczestników), a następnie kopiujemy go do komórek w kolumnie. Komputer automatycznie generuje liczby losowe oznaczające nr uczestników wybranych do kontroli.

W przypadku negatywnej weryfikacji spełnienia kryterium efektywności zatrudnieniowej w wylosowanej 5%-ej próbie osoba weryfikująca poszerza próbę o kolejne 5%. Czynność taka kontynuowana będzie do momentu, gdy w danej 5%-ej grupie uczestników nie stwierdzi się uchybień lub weryfikacji poddanych zostanie 100% uczestników projektu.

#### **Kontrole na zakończenie realizacji projektu.**

Kontrola na zakończenie realizacji projektu na dokumentach przeprowadzana jest obligatoryjnie. Kontrola odbywa się w Wojewódzkim Urzędzie Pracy, po złożeniu przez beneficjenta końcowego wniosku o płatność.

Kontrola polega na weryfikacji końcowego wniosku o płatność, weryfikacji osiągnięcia wskaźników efektywności zatrudnieniowej oraz sprawdzeniu kompletności i prawidłowości dokumentacji związanej z realizacją projektu, która dostępna jest w siedzibie WUP. Ponadto sprawdzeniu podlegają informacje na temat tożsamości i lokalizacji podmiotów przechowujących dokumenty, wymagane w celu zapewnienia właściwej ścieżki audytu.

#### **Kontrole po zakończeniu realizacji projektu.**

Zakończenie realizacji projektu i jego rozliczenie nie wyklucza możliwości przeprowadzenia kontroli w okresie wskazanym w umowie o dofinansowanie oraz prowadzenia procedur związanych z odzyskiwaniem wydatków niekwalifikowalnych. Kontrole te będą traktowane jako kontrole doraźne i nie są ujmowane w Rocznym Planie Kontroli.

#### **Kontrole doraźne.**

IP może kierować do IZ wniosek o przeprowadzenie kontroli doraźnej nieujętej w Rocznym Planie Kontroli w odniesieniu do projektów i beneficjentów zaangażowanych we wdrażanie FEŚ na lata 2021-2027 w sytuacji, gdy zachodzi uzasadnione podejrzenie występowania nieprawidłowości

w projekcie. Przedmiotem kontroli w trybie doraźnym będzie w szczególności weryfikacja uzyskanych informacji pod względem zgodności ze stanem faktycznym.

<b>SCHEMAT ORGANIZACYJNY WOJEWÓDZKIEGO URZĘDU PRACY W KIELCACH</b>			
<b>DYREKTOR</b>		<b>DN</b>	
<b>GŁÓWNY KSIĘGOWY</b>	<b>BF</b>	<b>WICEDYREKTOR</b>	<b>DR</b>
<b>Wydział Budżetu i Finansów</b>			
<i>Zespół ds. Planowania i Finansów</i>	<b>BF-I</b>	<b>Wydział Polityki Rynku Pracy</b>	<b>PRP</b>
<i>Zespół ds. Obsługi Finansowo-Księgowej Projektów i Pomocy Technicznej</i>	<b>BF-II</b>	<i>Zespół ds. Obsługi Merytorycznej Projektów i Pomocy Technicznej</i>	<b>PRP-I</b>
<i>Zespół ds. Obsługi Finansowo-Księgowej Funduszy Celowych</i>	<b>BF-III</b>	<i>Zespół ds. Obsługi Finansowej i Monitorowania</i>	<b>PRP-II</b>
<b>Wydział Kadr i Administracji</b>	<b>OKA</b>	<i>Zespół ds. Planowania i Platności</i>	<b>PRP-III</b>
<b>Wieloosobowe stanowisko ds. Organizacji i Kadr</b>	<b>OKA-I</b>	<b>Wieloosobowe stanowisko ds. Kontroli PO WER i RPOWŚ</b>	<b>KP</b>
<b>Zespół ds. Administracji i Zamówień</b>	<b>OKA-II</b>	<b>Centrum Informacji i Planowania Kariery Zawodowej</b>	<b>CIZ</b>
<b>Stanowisko ds. BHP</b>	<b>BHP</b>	<b>Zespół ds. Koordynacji Systemów Zabezpieczenia Społecznego</b>	<b>KSZ</b>
<b>Inspektor Ochrony Danych</b>	<b>IOD</b>	<b>Zespół Informatyki</b>	<b>OI</b>
<b>Wieloosobowe stanowisko ds. Obsługi Prawnej</b>	<b>RP</b>	<b>Biuro Koordynacji ds. Wojewódzkiego Zespołu Koordynacji</b>	<b>BK</b>
<b>Wydział Promocji i Badań</b>	<b>PB</b>		
<i>Zespół ds. Promocji i Komunikacji Społecznej</i>	<b>PB-I</b>		
<i>Zespół ds. Badań i Analiz Rynku Pracy</i>	<b>PB-II</b>		
<b>Zespół ds. Funduszu Gwarantowanych Świadczeń Pracowniczych</b>	<b>FGŚP</b>		
<b>Wydział Usług Rozwojowych</b>	<b>BUR</b>		
<i>Zespół ds. Obsługi Usług Rozwojowych dla Pracodawców</i>	<b>BUR-I</b>		
<i>Zespół ds. Obsługi Usług Rozwojowych dla Klientów Indywidualnych</i>	<b>BUR-II</b>		

## **METODYKA DOBORU DOKUMENTÓW I DANYCH UCZESTNIKÓW DO WERYFIKACJI POGŁĘBIONEJ W RAMACH WNIOSKÓW O PŁATNOŚĆ**

Pogłębiona analiza wniosków o płatność i danych uczestników dokonywana jest na podstawie dokumentów potwierdzających dane wykazane we wniosku o płatność i dane uczestników. Metodyka doboru dokumentów i danych uczestników do weryfikacji pogłębionej zależy od sposobu rozliczenia wydatków we wniosku o płatność, tj.:

1. rozliczanie na podstawie rzeczywiście poniesionych wydatków,  
lub
2. metod uproszczonych.

Ad. 1) Pozycje z wniosku o płatność tzw. próba wydatków uwzględnia wydatki wybrane w oparciu o profesjonalny osąd polegający na doborze celowym na podstawie wiedzy i doświadczenia osoby weryfikującej wniosek o płatność oraz wydatki wybrane metodą losową \*\*\* jednocześnie uwzględniając poniższe zasady:

- obligatoryjnemu sprawdzeniu podlega dokumentacja źródłowa dotycząca minimum 5% pozycji wydatków, jednak nie mniej niż 3 pozycje wydatków i nie więcej niż 10 pozycji wydatków, które zostały wykazane w tym wniosku, czyli próba dokumentów w próbie dokumentów uwzględniane są w szczególności:
  - ✓ wydatki dotyczące zamówień publicznych,
  - ✓ wydatki dotyczące wykonania różnego rodzaju produktów /opracowań /ekspertyz na rzecz projektu, a w szczególności powstałych jako efekty umów cywilnoprawnych zawartych w projekcie,
  - ✓ ponadto w każdym przypadku weryfikacja uwzględnia dokumenty związane z wyborem wykonawców do realizacji zamówień o wartości równej lub wyższej niż próg określony w przepisach wydanych na podstawie ustawy z dnia 11 września 2019 r. Prawo zamówień publicznych (tj. Dz.U. z 2021 r. poz.1129 z późn.zm.),
  - ✓ w przypadku projektu skierowanego do uczestników – obligatoryjnemu sprawdzeniu podlega dokumentacja źródłowa dotycząca **minimum 5% uczestników** projektu wykazanych w okresie rozliczeniowym, za jaki składany jest wniosek o płatność jednak nie mniej niż 3 i nie więcej niż 10 uczestników (nie dotyczy projektów pozakonkursowych PUP-y finansowanych z FP).
  - ✓ Główne założenia metodyki doboru próby:

<b>Populacja</b>	Obligatoryjne sprawdzenie wniosków o płatność
<b>Dobór próby</b>	Tak

<b>Minimalna wielkość próby (%)</b>	5%	
<b>Metoda doboru próby:</b>	-	Udział w próbie (%)
• <b>na podstawie ryzyka</b>	NIE	-
• <b>dobór losowy</b>	TAK	5%
• <b>ocena ekspercka</b>	NIE	-
• <b>inny (jaki?)</b>	NIE	-

Ad.2) Metodyka doboru dokumentów dotyczących wydatków najbardziej ryzykownych do sprawdzenia w trakcie weryfikacji wniosku o płatność i danych uczestników projektu, **w którym wydatki bezpośrednie rozliczane są metodami uproszczonymi**, uwzględnia następujące wymogi:

- w przypadku wydatków rozliczanych **kwotą ryczałtową** – obligatoryjnemu sprawdzeniu podlega 100% dokumentacji potwierdzającej wykonanie zadań objętych kwotami ryczałtowymi (zgodnie z umową o dofinansowanie projektu),
- w przypadku wydatków rozliczanych **stawkami jednostkowymi** – obligatoryjnemu sprawdzeniu podlega dokumentacja źródłowa dotycząca **minimum 5%** rozliczanych we wniosku o płatność stawek jednostkowych, jednak nie mniej niż 3,
- w przypadku projektu rozliczanego kwotami ryczałtowymi lub stawkami jednostkowymi skierowanego do uczestników – obligatoryjnemu sprawdzeniu podlega dokumentacja źródłowa dotycząca **min. 5%** uczestników projektu wykazanych w okresie rozliczeniowym, za jaki składany jest wniosek o płatność, jednak nie mniej niż 3.

Metodyka doboru dokumentów do pogłębionej analizy wniosków o płatność i danych uczestników będzie podlegała okresowej analizie (minimum raz w roku) pod kątem jej adekwatności, przydatności i efektywności osiągniętych na jej podstawie wyników do działań kontrolnych przeprowadzanych przez Zespół ds. Zespół ds. Obsługi Finansowej i Monitorowania.

\*\*\* Metoda losowa obejmuje nie mniej niż 1 pozycję, jednak nie przekracza 1/3 ogółu pozycji wybranych do sprawdzenia.

Dobór prosty losowy -sposób postępowania:

- dokumenty do kontroli należy ponumerować (jeśli nie zostały ponumerowane),
- dokonać wyboru liczb losowych poprzez wygenerowanie ich za pomocą programu Excel,
- dokonać wyboru próby losowej poprzez powiązanie wygenerowanych liczb losowych z numerem elementu wchodzącego w skład dokumentacji.

Przykład: wybrać liczby losowe z przedziału od 1 do 40. Formatujemy kolumnę w arkuszu, aby pokazywała liczby całkowite. W komórce arkusza Excel wpisujemy wzór= $\text{LOS}()*(40-1)+1$ , który następnie kopiujemy do komórek w kolumnie. Komputer automatycznie generuje liczby losowe np. 5,10,25.

Kielce, dnia: 20.09.2023 r.

.....  
(Sporządził)

.....  
(zaakceptował)

.....  
(Zatwierdzam)